

POZIOM 2

Powiadomienie o ryzyku wystąpienia przekroczenia poziomu informowania dla pyłu zawieszanego PM10 w powietrzu

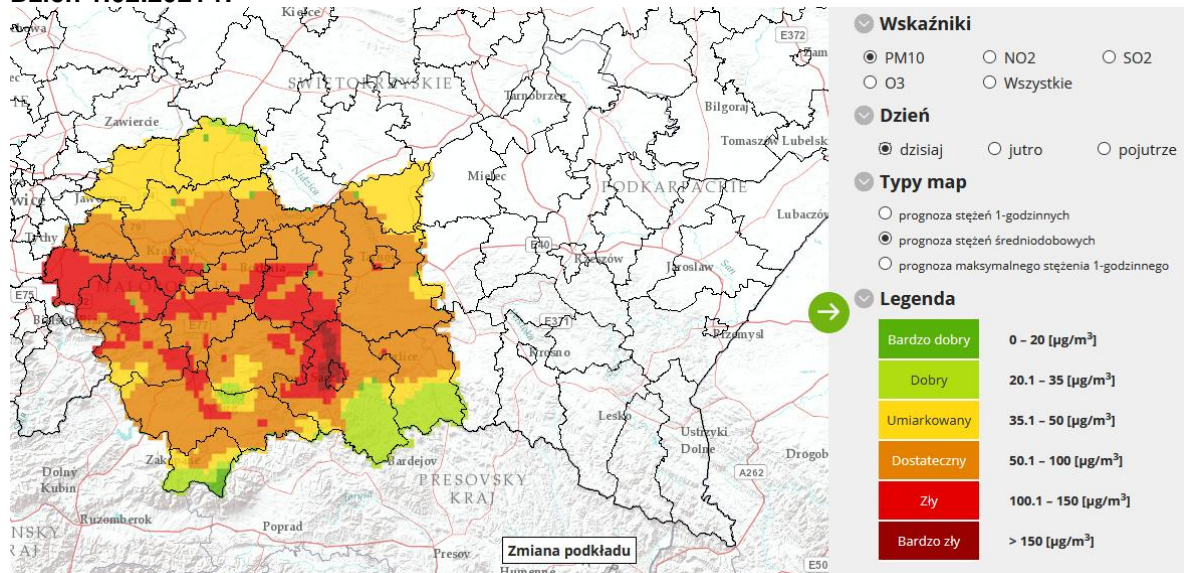
INFORMACJE O RYZYKU PRZEKROCZENIA POZIOMU INFORMOWANIA

Zagrożenie	Ryzyko wystąpienia przekroczenia poziomu informowania ($100 \mu\text{g}/\text{m}^3$) dla pyłu zawieszanego PM10 w powietrzu.
Data wystąpienia	1.02.21 r. godz. 9:30
Przewidywany czas trwania ryzyka	Od godz. 9:30 dnia 1.02.21 r. do godz. 24.00 dnia 2.02.21 r
Przyczyny	Warunki meteorologiczne utrudniające rozprzestrzenianie się zanieczyszczeń w sytuacji wzmożonej emisji z sektora bytowo-komunalnego i wzmożonego ruchu samochodów

Prognozowana jakość powietrza

Prognoza na dzień 1.02.21 r. i na dzień 2.02.21 r. dla stężeń średniodobowych pyłu PM10, przygotowana na podstawie prognozy zanieczyszczenia powietrza, wykonywanej przez Instytut Ochrony Środowiska - Państwowy Instytut Badawczy (IOŚ-PIB) dostępnej na portalu „Jakość powietrza” GIOŚ pod adresem <http://powietrze.gios.gov.pl/pjp/airPollution> oraz na podstawie pomiarów wykonywanych w ramach Państwowego Monitoringu Środowiska

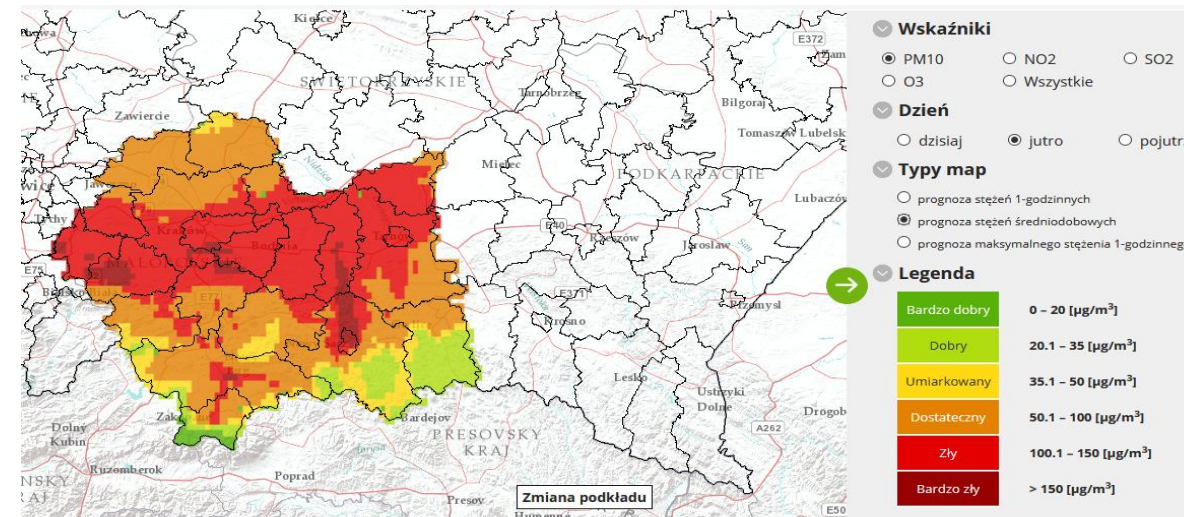
Dzień 1.02.2021 r.



Obszar ryzyka wystąpienia przekroczenia poziomu informowania dla pyłu PM10
 Prognozowane na dzień 1.02.21 r. przekroczenie poziomu informowania dla pyłu PM10 obejmuje: *miasto Kraków, Tarnów, Nowy Sącz oraz następujące powiaty; oświęcimski, wadowicki, krakowski, suski, myślenicki, **nowotarski**, bocheński, brzeski, nowosądecki.*

Ludność narażona na ryzyko wystąpienia przekroczenia poziomu informowania dla pyłu PM10
 Ludność zamieszkująca obszar, na którym w dniu 1.02.21 r. istnieje ryzyko przekroczenia poziomu informowania dla pyłu PM10: 2 384600.

Dzień 2.02.21 r.



Obszar ryzyka wystąpienia przekroczenia poziomu informowania dla pyłu PM10

Prognozowane na dzień 2.02.21 r. przekroczenie poziomu informowania dla pyłu PM10 obejmuje: *miasta Kraków, Tarnów i Nowy Sącz oraz następujące powiaty: oświęcimski, chrzanowski, wadowicki, krakowski, suski, myślenicki, proszowicki, wielicki, bocheński, brzeski, tarnowski, dąbrowski, nowosądecki i **nowotarski**.*

Ludność narażona na ryzyko wystąpienia przekroczenia poziomu informowania dla pyłu PM10

Ludność zamieszkująca obszar, na którym w dniu 2.02.21 r. istnieje ryzyko przekroczenia poziomu informowania dla pyłu PM10: 2 942 100.

INFORMACJE O ZAGROŻENIU

Wrażliwe grupy ludności	<ul style="list-style-type: none">osoby cierpiące z powodu przewlekłych chorób sercowo-naczyniowych (<i>zwłaszcza niewydolność serca, choroba wieńcowa</i>),osoby cierpiące z powodu przewlekłych chorób układu oddechowego (<i>np. astma, przewlekła obturacyjna choroba płuc</i>),osoby starsze, kobiety w ciąży oraz dzieci,osoby z rozpoznaną chorobą nowotworową oraz ozdrowieńcy.
Możliwe negatywne skutki dla zdrowia	<p>Osoby cierpiące z powodu chorób serca mogą odczuwać pogorszenie samopoczucia np. uczucie bólu w klatce piersiowej, brak tchu, znużenie.</p> <p>Osoby cierpiące z powodu przewlekłych chorób układu oddechowego mogą odczuwać przejściowe nasilenie dolegliwości, w tym kaszel, dyskomfort w klatce piersiowej, nasilenie się objawów ataków astmy.</p> <p>Podobne objawy mogą wystąpić również u osób zdrowych. W okresach wysokich stężeń pyłu zawieszonego w powietrzu zwiększa się ryzyko infekcji dróg oddechowych.</p>
Zalecane środki ostrożności	<p><u>Ogół ludności:</u></p> <ul style="list-style-type: none">☞ rozważ ograniczenie intensywnego wysiłku fizycznego na zewnątrz jeśli odczuwasz pieczenie w oczach, kaszel lub ból gardła,☞ ogranicz wietrzenie pomieszczeń,☞ unikaj działań zwiększających zanieczyszczenie powietrza, np. palenia w kominku. <p><u>Wrażliwe grupy ludności:</u></p> <ul style="list-style-type: none">☞ ogranicz intensywny wysiłek fizyczny na zewnątrz,☞ nie zapominaj o normalnie przyjmowanych lekach,☞ osoby z astmą mogą częściej odczuwać objawy (<i>duszność, kaszel, świsty</i>) i potrzebować swoich leków częściej niż normalnie,☞ ogranicz wietrzenie pomieszczeń,☞ unikaj działań zwiększających zanieczyszczenie powietrza, np. palenia w kominku. <p>W przypadku nasilenia objawów chorobowych zalecana jest konsultacja z lekarzem.</p> <p><u>Zaleca się również:</u></p> <ul style="list-style-type: none">☞ zwiększenie nadzoru nad osobami przewlekle chorymi, w tym niepełnosprawnymi,☞ prowadzenie szerokiej edukacji adresowanej przede wszystkim do uczniów szkół podstawowych, średnich oraz ich prawnych opiekunów, dotyczącej problemu zanieczyszczonego powietrza oraz możliwych zachowań i czynności zmniejszających ryzyko narażenia na wysokie stężenia zanieczyszczeń w tym pyłu zawieszonego,☞ bieżące śledzenie informacji o zanieczyszczeniu powietrza (http://powietrze.gios.gov.pl/pjp/current).

DZIAŁANIA ZMIERZAJĄCE DO OGRANICZENIA PRZEKROCZEŃ

Zakres działań krótkoterminowych	<p>Stopień 2</p> <p>Obowiązujące ograniczenia:</p> <ul style="list-style-type: none">✓ Zakaz eksploatacji kominków i ogrzewaczy pomieszczeń na węgiel lub drewno (<i>kozy, piece kaflowe</i>), jeżeli nie stanowią jedyne źródła ciepła.*✓ Zakaz aktywności na zewnątrz dzieci i młodzieży uczących się w placówkach oświatowo-wychowawczych i opiekuńczo-wychowawczych.✓ Zakaz stosowania dmuchaw do liści. <p><i>*Na obszarze Krakowa zakaz używania wszystkich kominków i ogrzewaczy na węgiel i drewno obowiązuje przez cały rok</i></p> <p>Zadania wójtów, burmistrzów i prezydentów miast</p> <ul style="list-style-type: none">• Gminy zobowiązane są do prowadzenia kontroli pod kątem spalania odpadów i przestrzegania wymagań uchwały antysmogowej.
---	---

INFORMACJE ORGANIZACYJNE

Data wydania	1.02.2021 r. godz. 9.30
Podstawa prawna	<ul style="list-style-type: none">• Ustawa z dnia 27 kwietnia 2001 r. Prawo ochrony środowiska (<i>Dz. U. z 2019 r. poz. 1396 z późn. zm.</i>)• rozporządzenie Ministra Środowiska z dnia 8 października 2019 r. zmieniające rozporządzenie w sprawie poziomów niektórych substancji w powietrzu (<i>Dz. U. poz. 1931</i>)
Źródła danych	<ul style="list-style-type: none">• Państwowy Monitoring Środowiska – dane z systemu monitoringu jakości powietrza Głównego

	Inspektoratu Ochrony Środowiska • Instytut Ochrony Środowiska – Państwowy Instytut Badawczy (IOŚ-PIB) w Warszawie - prognoza jakości powietrza
Opracowanie	Departament Monitoringu Środowiska Głównego Inspektoratu Ochrony Środowiska /Regionalny Wydział Monitoringu Środowiska w Krakowie
Publikacja	http://powietrze.gios.gov.pl/pjp/warnings , http://powietrze.gios.gov.pl/pjp/rwms/6