

**PROGNOZA ODDZIAŁYWANIA NA ŚRODOWISKO  
DLA PROJEKTU MPZP SZCZAWNICA 4**  
zmiany wyróżnione czerwoną czcionką

**Opracowanie:**

mgr inż. arch. **MARIA MODZELEWSKA**

mgr inż. arch. **KATARZYNA SALABURA**

**NOWY SĄCZ – STYCZEŃ/MAJ 2024 r.**

## **SPIS TREŚCI:**

- I. Podstawa prawna i cel opracowania .
- II. Główne cele projektowanego dokumentu oraz jego powiązania z innymi dokumentami.
- III. Metoda opracowania.
- IV. Propozycje metody i częstotliwości monitoringu skutków realizacji ustaleń projektu planu.
- V. Informacje o możliwym transgranicznym oddziaływaniu na środowisko.
- VI. Charakterystyka stanu środowiska przyrodniczego na obszarach objętych projektem planu oraz przewidywanym oddziaływaniem.
- VII. Obszary podlegające ochronie na terenie opracowania i cele ich ochrony uwzględnione w projekcie planu.
- VIII. Stan środowiska na obszarach objętych przewidywanym znaczącym oddziaływaniem.
- IX. Istniejące problemy ochrony środowiska istotne z punktu widzenia realizacji projektowanego dokumentu.
- X. Cele ochrony środowiska ustanowione na szczeblu międzynarodowym, wspólnotowym i krajowym oraz sposoby w jakich te cele zostały uwzględnione w projekcie planu.
- XI. Przewidywane znaczące oddziaływanie na cele i przedmiot ochrony obszaru Natura 2000.
- XII. Przewidywane znaczące oddziaływanie na poszczególne komponenty środowiska .
- XIII. Rozwiązania mające na celu zapobieganie i ograniczanie negatywnych oddziaływań na środowisko, w szczególności na cele i przedmiot ochrony obszarów Natura 2000.
- XIV. Rozwiązania alternatywne do rozwiązań zawartych w projekcie planu lub wyjaśnienie braku rozwiązań alternatywnych.
- XV. Streszczenie.

## I. PODSTAWA PRAWNA I CEL OPRACOWANIA.

Niniejsze opracowanie sporządzono w oparciu o art. 17 pkt 4 „Ustawy o planowaniu i zagospodarowaniu przestrzennym” z dnia 27 marca 2003 r. (Dz. U. z 2023 r. poz. 977 ze zmianami) oraz art. 46 „Ustawy o udostępnianiu informacji o środowisku i jego ochronie, udziale społeczeństwa w ochronie środowiska oraz o ocenach oddziaływania na środowisko” z dnia 3 października 2008 roku (Dz. U. z 2023 r., poz. 1094 ze zmianami).

Prognozę oddziaływania na środowisko opracowano zgodnie z art. 51 „Ustawy o udostępnianiu informacji o środowisku i jego ochronie, udziale społeczeństwa w ochronie środowiska oraz o ocenach oddziaływania na środowisko” z dnia 3 października 2008 roku (Dz. U. z 2023 r., poz. 1094 ze zmianami), ze szczególnym uwzględnieniem „zakresu i stopnia szczegółowości informacji zawartych w prognozie oddziaływania”, uzgodnionych z Regionalną Dyrekcją Ochrony Środowiska w Krakowie i Państwowym Powiatowym Inspektorem Sanitarnym w Nowym Targu.

Celem prognozy jest przedstawienie i ocenienie skutków wpływu realizacji ustaleń zawartych w miejscowym planie zagospodarowania przestrzennego „Szczawnica 3” na cele i przedmiot ochrony Obszaru Natura 2000, elementy środowiska przyrodniczego i kulturowego, a w szczególności na ludzi, powietrze, powierzchnię ziemi łącznie z glebą, kopaliny, wody powierzchniowe i podziemne, klimat, świat zwierzęcy i roślinny – we wzajemnym powiązaniu, ekosystemy oraz krajobraz, a także dobra materialne i dobra kultury.

Prognoza powinna jednocześnie przedstawiać możliwości rozwiązań eliminujących lub ograniczających szkodliwe oddziaływanie na środowisko wynikające z realizacji ustaleń projektu planu.

Przedmiotem opracowania jest prognoza oddziaływania na środowisko wykonana dla projektu miejscowego planu zagospodarowania przestrzennego „Szczawnica 4”, zgodnie z Uchwałą Nr LXIV/468/2023 Rady Miejskiej w Szczawnicy z dnia 31 sierpnia 2023 roku, w sprawie przystąpienia do jego opracowania.

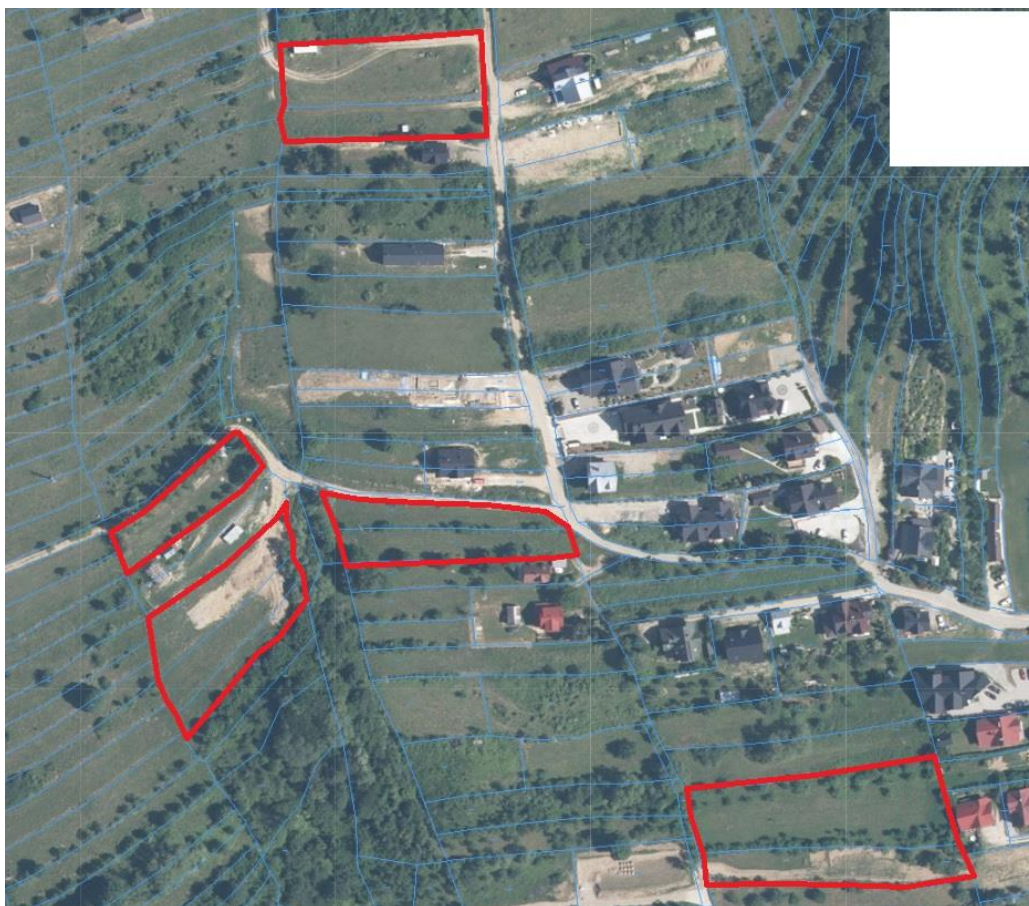
## II. GŁÓWNE CELE PROJEKTOWANEGO DOKUMENTU ORAZ JEGO POWIĄZANIA Z INNYMI DOKUMENTAMI.

Miejscowy plan zagospodarowania przestrzennego „Szczawnica 4” dotyczy ośmiu terenów, z których pięć zlokalizowanych jest w zachodniej części Szczawnicy w rejonie ulicy Pod Sadami, a kolejne trzy w centralnej części miasta w rejonie Osiedla XX-lecia oraz w bezpośrednim sąsiedztwie ciągu pieszo - jezdnego łączącego ulicę Szalaja z Parkiem Górnym. Tereny zlokalizowane są w części w obszarze objętym ustaleniami mpzp MIASTA SZCZAWNICA w obrębie obszaru i terenu górniczego „Szczawnica I” z poszerzeniem o przyległe tereny zainwestowane, przyjętego Uchwałą Nr XVII/100/2004 Rady Miejskiej w Szczawnicy z 26 lipca 2004 r. (Dz. Urz. Woj. Małopolskiego Nr 289, poz. 3146 z 2004 r. ze zmianami).

Pięć terenów objętych opracowaniem planu zlokalizowanych w sąsiedztwie ulicy Pod Sadami w zachodniej części miasta, obejmuje działki pozostające w użytkowaniu rolniczym jako łąki i pastwiska, zlokalizowane w bezpośrednim sąsiedztwie działek zabudowanych budynkami mieszkalnymi jednorodzinnymi. Wszystkie ww. tereny położone są w granicach strefy ochrony uzdrowskiej C, na stokach Góry Ciżowa, opadających w kierunku południowo – zachodnim. Przez działki o nr: 3991 i 3992/1 przebiega napowietrzna linia elektroenergetyczna średniego napięcia. Tereny obejmujące działki o nr 3991 i 3992/1 oraz 3890 i 3889 sąsiadują bezpośrednio z działkami posiadającymi pełne uzbrojenie w sieci

infrastruktury technicznej. Działki o nr 3853, 3856, 3857, 3859 oraz 3901 i 3902 posiadają w chwili obecnej dostęp jedynie do sieci elektroenergetycznej. Możliwe jest natomiast docelowe podłączenie ww. działek do sieci kanalizacji sanitarnej, której kolektor przebiega wzdłuż ulicy Pod Sadami i kończy się na wysokości działki o nr 3890.

Celem opracowania planu dla ww. pięciu terenów jest ich przeznaczenie dla lokalizacji zabudowy mieszkaniowej jednorodzinnej wolnostojącej, zgodnie z wnioskami właścicieli działek oraz ustaleniami obowiązującego Studium uwarunkowań i kierunków zagospodarowania przestrzennego.



*Tereny objęte opracowaniem planu oznaczone czerwonym konturem*

W sąsiedztwie Osiedla XX-lecia zlokalizowane są dwa tereny, z których jeden bezpośrednio sąsiadujący od północy z budynkiem wielorodzinnym, jest niezabudowany i w całości stanowi łąkę. Drugi z terenów zlokalizowanych w ww. rejonie, jest częściowo zabudowany. Zlokalizowany jest tu budynek mieszkalny jednorodzinny, a pozostałe działki stanowią teren ogrodu przydomowego z punktowo występującymi drzewami owocowymi. Dojazd do ww. terenów z ulicy Świętego Krzyża zapewniają istniejące wewnętrzne ciągi komunikacyjne. Oba opisywane tereny posiadają dostęp do sieci kanalizacji sanitarnej, sieci wodociągowej i elektroenergetycznej. Oba ww. tereny znajdują się w strefie B ochrony uzdrowiskowej. Celem opracowania planu dla ww. dwóch terenów jest ich przeznaczenie dla lokalizacji zabudowy mieszkaniowej jednorodzinnej wolnostojącej, zgodnie z wnioskami właścicieli działek oraz ustaleniami obowiązującego Studium uwarunkowań i kierunków zagospodarowania przestrzennego.



*Tereny objęte opracowaniem planu oznaczone czerwonym konturem*

Teren opracowania obejmujący działkę zlokalizowaną sąsiedztwie Parku Górnego, jest w części zabudowany. Na ww. działce zlokalizowany jest na pensjonat „Willa Pod Klonem”, do którego dojazd zapewnia istniejący ciąg pieszo-jezdny dostępny z ulicy Szalaya. Działka objęta opracowaniem sąsiaduje bezpośrednio od północy z terenem zieleni urządzonej (Park Górny), od południa i wschodu z działkami zabudowanymi budynkami mieszkalnymi jednorodziinnymi. Działka posiada pełne uzbrojenie w sieci infrastruktury technicznej i znajduje się w strefie ochrony uzdrowiskowej B.

Celem opracowania planu dla ww. terenu jest utrzymanie dotychczasowego przeznaczenie działki dla usług turystyki realizowanych jako pensjonat lub budynek mieszkalny z pokojami lub apartamentami na wynajem oraz dopuszczenie lokalizacji na działce nowego budynku mieszkalnego jednorodziinnego, zgodnie z wnioskiem właścicieli działki oraz ustaleniami obowiązującego Studium uwarunkowań i kierunków zagospodarowania przestrzennego.



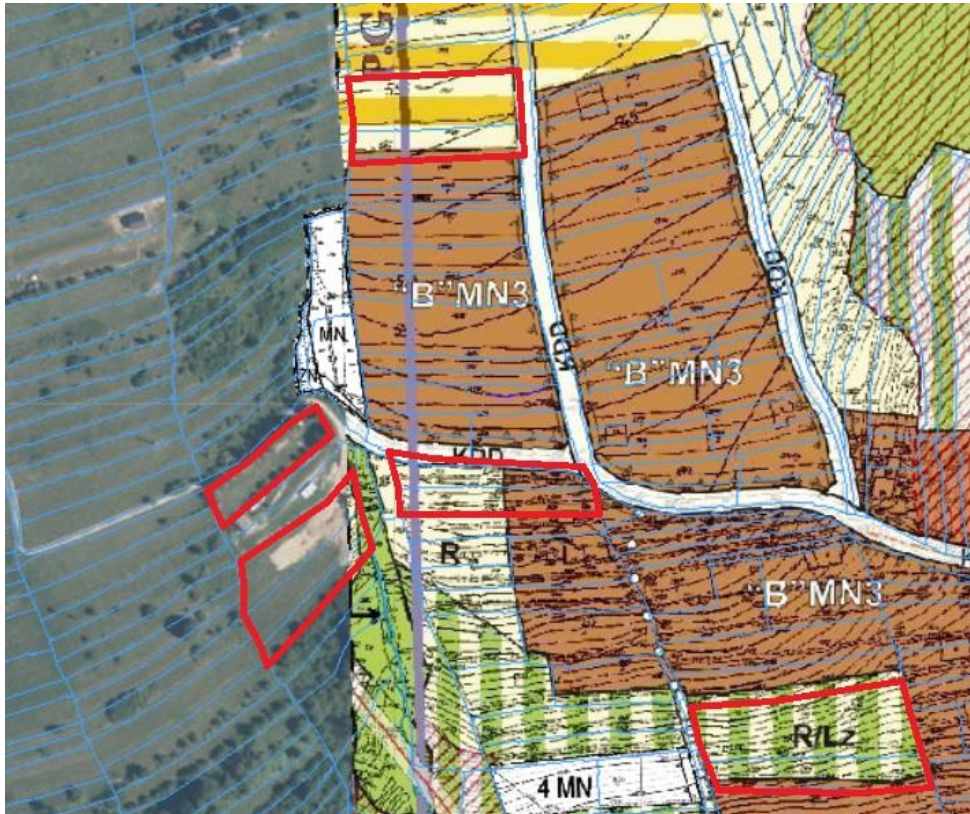
*Teren objęty opracowaniem planu oznaczony czerwonym konturem*

1. **MPZP Miasta Szczawnica** w obrębie obszaru i terenu górniczego „Szczawnica I” z poszerzeniem o przyległe tereny zainwestowane, przyjęty Uchwałą Nr XVII/100/2004 Rady Miejskiej w Szczawnicy z 26 lipca 2004 r. (opublikowany w Dz. Urzędowym Woj. Małopolskiego Nr 289, poz. 3146 z 2004 r. ze zmianami).

Tereny objęte opracowaniem planu zlokalizowane w sąsiedztwie ulicy Pod Sadami znajdują się w części w terenach objętych ustaleniami mpzp „Szczawnica I” z poszerzeniem o przyległe tereny zainwestowane, z 2004 r. (Dz. Urz. Woj. Małopolskiego Nr 289, poz. 3146 z 2004 r. ze zmianami). Poza ustaleniami planu miejscowego znajduje się działka o nr 3853 oraz większość powierzchni działek o nr 3856, 3857 i 3859. Zgodnie z ustaleniami planu obowiązującego działki objęte jego ustaleniami znajdują się w terenach o następującym przeznaczeniu:

- fragmenty działek nr 3856, 3857 i 3859, w wyłączonych z zabudowy terenach rolnych oznaczonych symbolem R oraz terenach zadrzewionych i zakrzewionych oznaczonych symbolem Lz.
- działki o nr 3890 i 3889 w części przeznaczone są dla zabudowy mieszkalnej jednorodzinnej oznaczonej symbolem „B”MN3 oraz w części w wyłączonych z zabudowy terenach rolnych oznaczonych symbolem R. Ponadto północna część działki 3890 znajduje się w liniach rozgraniczających drogi publicznej klasy dojazdowej oznaczonej symbolem KDD. W terenach „B”MN3 dopuszcza się remonty, modernizację, przebudowę i rozbudowę istniejących budynków oraz realizację nowej zabudowy jednorodzinnej o wysokości do dwóch kondygnacji nadziemnych, w tym druga w dachu o kącie nachylenia połaci 35-45°, przy wyniesieniu poziomu parteru nie więcej niż 0,60 m. od terenu od strony stoku oraz o architekturze i detalu nawiązujących do tradycji architektury szczawnickiej. Z uwagi na bardzo dobrą ekspozycję tego terenu dopuszcza się również realizację zabudowy mieszkalno – pensjonatowej ale wyłącznie na działkach o powierzchni minimum 1500 m<sup>2</sup>. Dopuszcza się dokonywanie podziałów na mniejsze działki, ale wyłącznie pod warunkiem uzyskania po podziale powierzchni każdej działki minimum 1500 m<sup>2</sup>. Przy realizacji nowej zabudowy na niezabudowanych działkach obowiązuje zachowanie co najmniej 60% powierzchni działki niezabudowanej i nieutwardzonej, czynnej biologicznie z realizacją wysokiej i niskiej zieleni towarzyszącej gatunków rodzimego pochodzenia.

- działki o nr 3901 i 3902 pozostają w wyłączonych z zabudowy terenach rolnych zlokalizowanych w strefach ochrony eksponowanych widokowo stoków i wierzchołach, oznaczonych symbolem R oraz we fragmencie obejmującym wschodnią część działek w liniach rozgraniczających drogi publicznej klasy dojazdowej oznaczonej symbolem KDD.
- działki o nr 3991 i 3992/1 pozostają w wyłączonych z zabudowy terenach rolnych postulowanych do zalesień oznaczonych symbolem R/Lz oraz we fragmencie obejmującym zachodnią część działek w liniach rozgraniczających drogi wewnętrznej oznaczonej symbolem KDW.

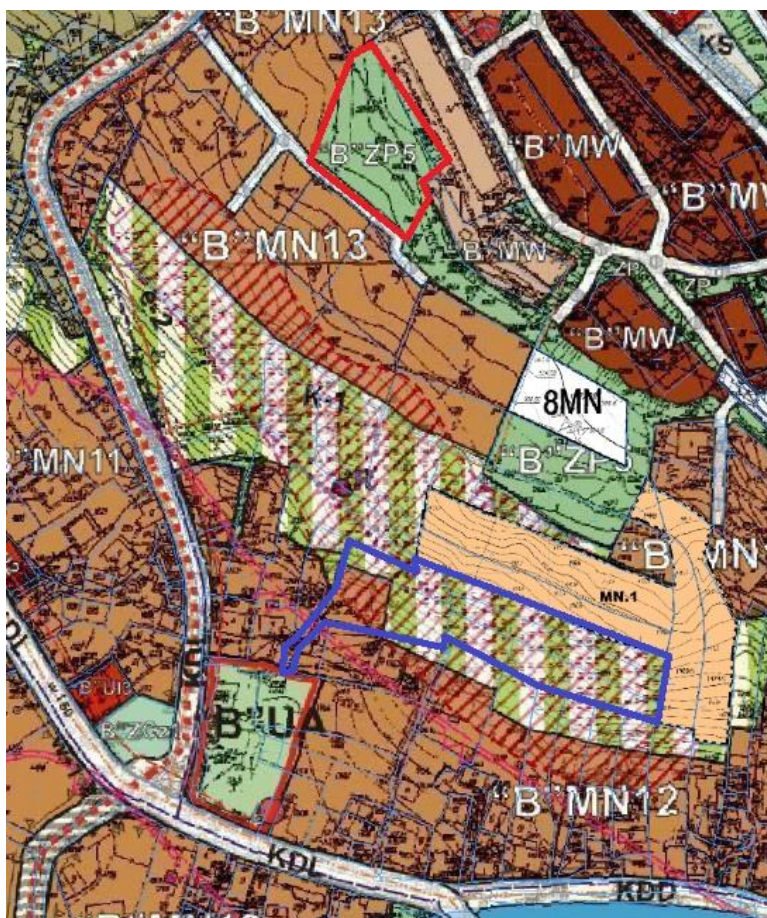


*Fragment rysunku obowiązującego MPZP MIASTA SZCZAWNICA w obrębie obszaru i terenu górniczego „Szczawnica I” z poszerzeniem o przyległe tereny zainwestowane, z terenami opracowania oznaczonymi czerwonym konturem*

Tereny objęte opracowaniem planu zlokalizowane w sąsiedztwie Osiedla XX-lecia, zgodnie z obowiązującym mpzp „Szczawnica I” z poszerzeniem o przyległe tereny zainwestowane, z 2004 r. (Dz. Urz. Woj. Małopolskiego Nr 289, poz. 3146 z 2004 r. ze zmianami) przeznaczone są:

- w części obejmującej działki o nr 1920/3 i 1917/97 dla zieleni urządzonej oznaczonej symbolem „B”ZP5 oraz we fragmencie obejmującym południową część działki 1920/3 w liniach rozgraniczających drogi wewnętrznej oznaczonej symbolem KDW;
- w części obejmującej działki o nr 1940/2, 1942, 1941, 1964, 1963, 1962/3/4, do terenów przeznaczonych do zabudowy mieszkalnej jednorodzinnej oznaczonej symbolem „B”MN12 (działka nr 1940/2 oraz część działki nr 1942) oraz do wyłączonych z zabudowy terenów rolnych postulowanych do zalesień oznaczonych symbolem R/Lz. W terenach „B”MN12 dopuszcza się remonty, modernizację, przebudowę i rozbudowę istniejących budynków oraz realizację nowej zabudowy jednorodzinnej o wysokości do trzech kondygnacji nadziemnych w tym ostatnia w dachu o kącie nachylenia połaci 35-45°, przy wyniesieniu poziomu parteru nie więcej niż 0,60 m. od terenu od strony stoku oraz o architekturze i detalu nawiązujących do tradycji architektury szczawnickiej. Przy realizacji nowej zabudowy na niezabudowanych działkach obowiązuje zachowanie co

najmniej 60% powierzchni działki niezabudowanej i nieutwardzonej, czynnej biologicznie z realizacją wysokiej i niskiej zieleni towarzyszącej gatunków rodzimego pochodzenia stabilizującą stok.

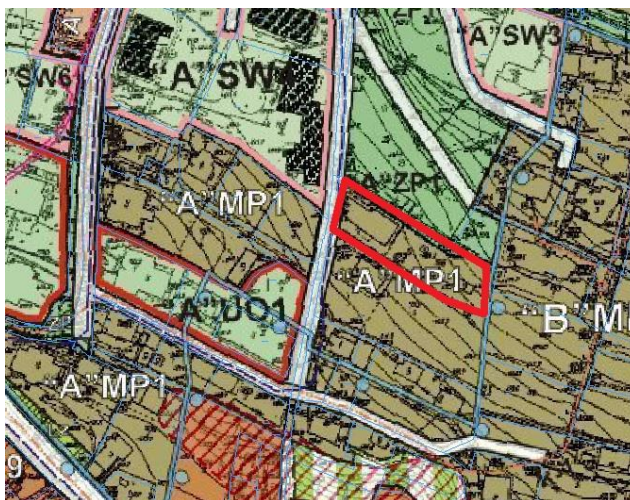


*Fragment rysunku obowiązującego MPZP MIASTA SZCZAWNICA w obrębie obszaru i terenu górniczego „Szczawnica I” z poszerzeniem o przyległe tereny zainwestowane, z terenami opracowania oznaczonymi czerwonym i niebieskim konturem*

Teren opracowania obejmujący działkę zlokalizowaną sąsiedztwie Parku Górnego, zgodnie z obowiązującym mpzp „Szczawnica I” z poszerzeniem o przyległe tereny zainwestowane, z 2004 r. (Dz. Urz. Woj. Małopolskiego Nr 289, poz. 3146 z 2004 r. ze zmianami), przeznaczony jest dla zabudowy mieszkalno – pensjonatowej, oznaczonej symbolem „A” MP1. W ww. terenach adaptuje się istniejącą zabudowę mieszkalno – pensjonatową i zabudowę jednorodzinną, z dopuszczeniem realizacji nowej zabudowy mieszkalno – pensjonatowej na niezabudowanych działkach, bez prawa ich dalszego podziału na działki budowlane mniejsze niż 1500 m<sup>2</sup>. Ze względu na położenie tego terenu w strefie ochrony konserwatorskiej struktury zabudowy, jej gabarytów oraz charakteru i detalu architektonicznego, obowiązuje zabudowa ściśle nawiązująca gabarytami do istniejącej na tym terenie, tj. do trzech kondygnacji nadziemnych, w tym ostatnia w dachu o kącie nachylenia połaci 35-45°, wyniesieniu poziomu parteru nie więcej niż 0,60 m od terenu od strony stoku oraz przy zastosowaniu rozwiązań architektonicznych i detalu nawiązujących do tradycji willowej architektury Szczawnicy i uzgodnienie projektu budowlanego z Wojewódzkim Konserwatorem Zabytków. Obowiązuje nakaz utrzymania co najmniej 60% niezabudowanej i nieutwardzonej czynnej biologicznie powierzchni działki z realizacją na niej zieleni towarzyszącej gatunków rodzimego pochodzenia.



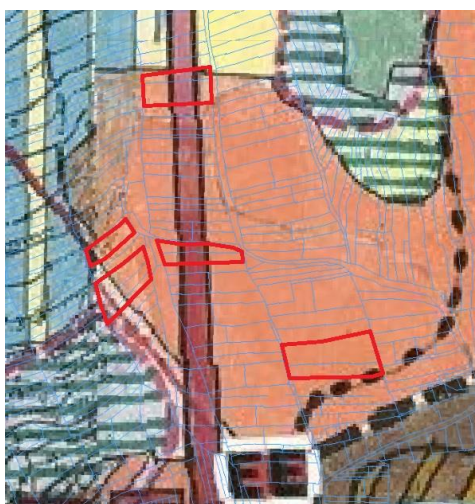
Jak wynika z powyższego ustalenia, mimo iż działka przeznaczona jest do zabudowy, to nie jest możliwa lokalizacja na działce nowego budynku mieszkalnego jednorodzinnego. Ustalania planu dopuszczają wyłącznie budynki mieszkalno – pensjonatowe.



*Fragment rysunku obowiązującego MPZP MIASTA SZCZAWNICA w obrębie obszaru i terenu górniczego „Szczawnica I” z poszerzeniem o przyległe tereny zainwestowane, z terenem opracowania oznaczonym czerwonym konturem*

- 2. Studium uwarunkowań i kierunków zagospodarowania przestrzennego miasta Szczawnica**, przyjęte uchwałą Rady Miejskiej w Szczawnicy Nr 60/IX/99 z dnia 21.06.1999 r., zmienione uchwałą Rady Miejskiej w Szczawnicy Nr XLV/272/2006 z dnia 19.10.2006 r., uchwałą Rady Miasta Szczawnica Nr XV/77/07 z dnia 29.10.2007 r. oraz uchwałą Rady Miasta Szczawnica Nr LII/328/2014 z dnia 28 lipca 2014 r.

Tereny objęte opracowaniem planu zlokalizowane w sąsiedztwie ulicy Pod Sadami (pięć obszarów) w studium zaliczone zostały w całości do terenów osadniczych do umiarkowanego rozwoju różnych form mieszkalnictwa, usług i rzemiosła nieuciążliwego z zielenią towarzyszącą.



*Fragment rysunku obowiązującego „Studium ...” z obszarami objętymi opracowaniem MPZP oznaczonymi czerwonymi konturami*

Tereny objęte opracowaniem planu zlokalizowane w sąsiedztwie Osiedla XX-lecia (dwa obszary), w studium zaliczone zostały w całości do terenów osadniczych do intensywnego rozwoju różnych form mieszkalnictwa, usług i rzemiosła nieuciążliwego.



*Fragment rysunku obowiązującego „Studium ...” z obszarami objętymi opracowaniem MPZP oznaczonymi czerwonymi konturami*

Teren objęty opracowaniem planu zlokalizowany w sąsiedztwie Parku Górnego, w studium zaliczony został do terenów różnych form zainwestowania uzdrowiskowego z zielenią towarzyszącą położone w strefie A ochrony uzdrowiskowej, w zasięgu ścisłej rezerwatowej strefy konserwatorskiej „A”. Zgodnie z ustaleniami studium, w obrębie strefy uzdrowiskowej „A” zaleca się odejście od realizacji tzw. „budownictwa mieszkalno-pensjonatowego” stanowiącego kamuflaż dla budownictwa mieszkaniowego na terenie uzdrowiska, a tym bardziej od realizacji na tym obszarze domów jednorodzinnych. Teren opracowania zlokalizowany jest w strefie B ochrony uzdrowiskowej, w związku z czym możliwa jest na ww. terenie lokalizacja zabudowy mieszkaniowej jednorodzinnej, a ustalenia studium dotyczące niewyznaczania terenów dla zabudowy mieszkaniowej jednorodzinnej i mieszkalno - pensjonatowej nie mają tu zastosowania. Zgodnie z ustaleniami studium należy natomiast, z uwagi na położenie działki w ścisłej strefie ochrony konserwatorskiej, odstąpić od realizacji dużych kubaturowo obiektów, dostosowując architekturę projektowanych budynków zarówno pod względem gabarytu bryły, jak też detalu architektonicznego do tradycyjnej dla tego terenu architektury uzdrowiskowej z przełomu XIX i XX wieku.



*Fragment rysunku obowiązującego „Studium ...” z obszarami objętymi opracowaniem MPZP oznaczonym czerwonym konturem*

Zgodnie z ustaleniami studium, w terenach wskazanych do zainwestowania, położonymi poza terenami objętymi strefami ochrony konserwatorskiej, obowiązują niżej podane ogólne zasady kształtowania zabudowy:

- *nawiązanie lokalizacji do tradycji miejsca poprzez zachowanie linii zabudowy, sposobu usytuowania obiektu (kalenicowo lub szczytowo) oraz tradycji lokalnej w sposobie podziału nowych działek;*
- *rozwiązanie rzutu poziomego obiektu na planie prostokąta o stosunku boków 1 – 1,5; - usytuowanie okapu budynku na wysokości nie przekraczającej 4.0 – 4.20 m od poziomu terenu, a w przypadku sytuowania budynku na stoku o dużym nachyleniu kondygnacja piwniczna może być wyniesiona od strony odstokowej tylko do wysokości wynikającej ze spadku terenu. Zalecane jest głębokie podpiwniczenie, a tam gdzie jest to niemożliwe np. z uwagi na wysoki poziom wód gruntowych lub z innych przyczyn, należy zrezygnować z podpiwniczenia względnie podnieść niweletę istniejącego terenu w nawiązaniu do otoczenia;*
- *skala projektowanego budynku powinna odpowiadać skali człowieka i nie przytłaczać go swoją wielkością, wysokość budynku nad poziom projektowanego terenu około 8.0 m, tj. jedna kondygnacja nadziemna i poddasze użytkowe;*
- *nachylenie połaci dachowych 35 – 45 stopni, o formach dachów dostosowanych do charakterystycznych cech danej części Szczawnicy (rejon pieniński, a rejon Rusi Szlachtowskiej) z wykluczeniem dachów asymetrycznych z rozwiniętą w pionie lub przesuniętą w poziomie kalenicą, jako zupełnie obcych miejscowej tradycji oraz zakazem otwierania dachów na całej ich długości, jak też zakazem stosowania eternitu i blachy falistej do krycia dachów;*
- *zaleca się stosowanie materiałów takich jak kamień łamany, tynk lub szalowanie ścian, krycie dachówką lub blachą dachówkową w ciemnym kolorze oraz stosowanie tradycyjnego dla tego regionu ozdobnego deskowania szczytów, ganków, werand i innych elementów ciesielskich, stolarskich, kowalskich i kamieniarskich.*

**3. Statut Uzdrowiska Szczawnica**, przyjęty Uchwałą Nr XXXIII/243/09 Rady Miejskiej w Szczawnicy, z dnia 30 stycznia 2009 roku i zmieniony Uchwałą Nr IV/13/2015 Rady Miejskiej w Szczawnicy dnia 29 stycznia 2015 roku. Obszar opracowania w części obejmującej pięć terenów zlokalizowanych w zachodniej części Szczawnicy w rejonie ulicy Pod Sadami zlokalizowany jest w strefie „C” ochrony uzdrowiskowej. Pozostałe trzy tereny zlokalizowane w centralnej części miasta znajdują się w strefie „B” ochrony uzdrowiskowej.

**W strefie „B” ochrony uzdrowiskowej zabrania się:**

1. budowy w rozumieniu przepisów ustawy z dnia 7 lipca 1994 r. - Prawo budowlane:
  - a) stacji paliw, bliżej niż 500 m od granicy strefy "A" ochrony uzdrowiskowej,
  - b) urządzeń emitujących fale elektromagnetyczne, będących przedsięwzięciami mogącymi zawsze znacząco oddziaływać na środowisko w rozumieniu przepisów ustawy z dnia 3 października 2008 r. o udostępnianiu informacji o środowisku i jego ochronie, udziale społeczeństwa w ochronie środowiska oraz o ocenach oddziaływania na środowisko (Dz. U. Nr 199, poz. 1227, z późn. zm. 9), oddziałujących na strefę "A" ochrony uzdrowiskowej polami elektromagnetycznymi o poziomach wyższych niż dopuszczalne poziomy pól elektromagnetycznych - charakteryzowane przez dopuszczalne wartości parametrów fizycznych - dla miejsc dostępnych dla ludności, określone na podstawie art. 122 ustawy z dnia 27 kwietnia 2001 r. - Prawo ochrony środowiska (Dz. U. z 2008 r. Nr 25, poz. 150, z późn. zm.10),
  - c) parkingów naziemnych o liczbie miejsc postojowych powyżej 50, z wyjątkiem podziemnych i naziemnych parkingów wielopoziomowych.
2. wyrębu drzew leśnych i parkowych, z wyjątkiem cięć pielęgnacyjnych i wyrębu określonego w planie urządzenia lasu.
3. budowy zakładów przemysłowych.
4. budowy obiektów handlowych o powierzchni użytkowania większej niż 400 m<sup>2</sup>.

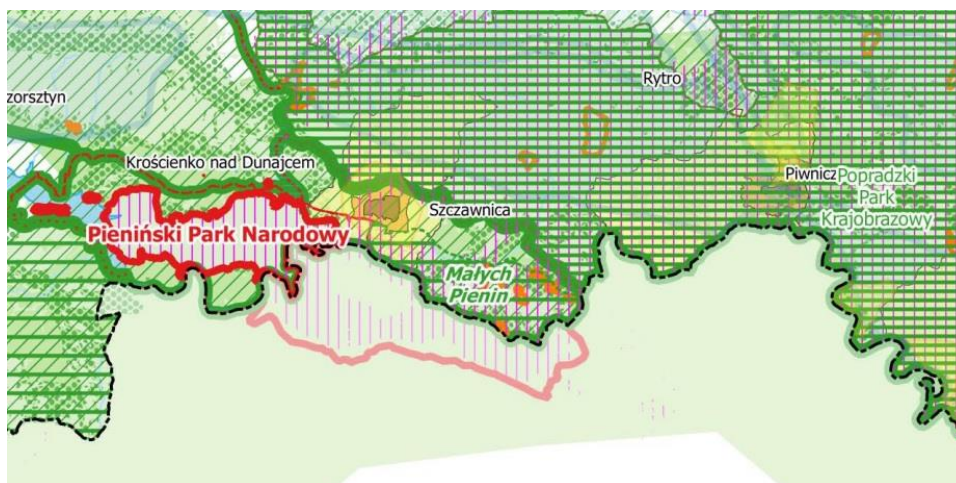
5. uruchamiania składowisk odpadów stałych i płynnych, punktów skupu złomu i punktów skupu produktów rolnych, składów nawozów sztucznych, środków chemicznych i składów opału.
6. pozyskiwania surowców mineralnych innych niż naturalne surowce lecznicze.
7. prowadzenia robót melioracyjnych i innych działań powodujących niekorzystną zmianę istniejących stosunków wodnych.
8. prowadzenia działań mających negatywny wpływ na fizjografię uzdrowiska i jego układ urbanistyczny lub właściwości lecznicze klimatu.

**W strefie „C” ochrony uzdrowiskowej zabrania się:**

- a) lokalizacji zakładów przemysłowych,
- b) pozyskiwania surowców mineralnych innych niż naturalne surowce lecznicze,
- c) prowadzenia robót melioracyjnych i innych działań powodujących niekorzystną zmianę istniejących stosunków wodnych,
- d) prowadzenia działań mających negatywny wpływ na fizjografię uzdrowiska i jego układ urbanistyczny lub właściwości lecznicze klimatu,
- e) wycięcia drzew leśnych i parkowych, z wyjątkiem cięć pielęgnacyjnych i wycięcia określonego planie urządzenia lasu.

**4. PLAN Zagospodarowania Przestrzennego Województwa Małopolskiego**, przyjęty dnia 26 marca 2018 roku przez Sejmik Województwa Małopolskiego (Uchwała Nr XLVII/732/18).

Według Planu Zagospodarowania Przestrzennego Województwa Małopolskiego, Szczawnica znajduje się w obszarze funkcjonalnym "Park Górski" (P2), który obejmuje ponad 1/4 powierzchni województwa małopolskiego. Stanowi on najcenniejszy w kraju kompleks przyrodniczo - krajobrazowy i ważny element europejskiego systemu biosfery. Głównym wyzwaniem rozwojowym ww. obszaru jest **utrzymanie atrakcyjności turystycznej jako najważniejszego w kraju terenu rekreacji zimowej i turystyki górskiej oraz osiągnięcie standardu usług turystycznych, konkurencyjnego do regionów zagranicznych**. Wymaga to znalezienia równowagi pomiędzy rozwojem turystyki a koniecznością ochrony najcenniejszych krajobrazów i przyrody przed przeobrażeniami. Równocześnie plan zagospodarowania przestrzennego województwa określa tereny chronione z mocy ustawy o ochronie przyrody, które na obszarze miasta Szczawnica obejmują: PPN wraz otuliną, Obszary Natura 2000, PPK wraz z otuliną, Południowomałopolski Obszar Chronionego Krajobrazu i rezerваты przyrody.



	parki narodowe		obszar chronionego krajobrazu
	parki krajobrazowe		rezerваты przyrody
	obszary NATURA 2000		złóża surowców
	obszary węzłowe	 A  B  C	strefy ochrony uzdrowiskowej
	korytarze ekologiczne regionalne		
	korytarze ekologiczne ponadregionalne		

Wyrys z zał. nr 6 „Środowisko” do PZPMM, obejmujący Miasto i Gminę Szczawnica

### III. METODA OPRACOWANIA.

Niniejszą prognozę opracowano na podstawie wizji terenowych, przeprowadzonych na etapie prac nad opracowaniem ekofizjograficznym oraz analizy materiałów studialnych charakteryzujących stan środowiska przyrodniczego. Przy sporządzaniu prognozy zastosowano metody stacjonarno – analityczne oraz metody porównawcze prac. Do opracowania niniejszej prognozy wykorzystano następujące materiały:

- Korytarze ekologiczne w Małopolsce. (pr. zb.). Instytut Nauk o Środowisku UJ, Instytut Ochrony Przyrody PAN. Kraków 2005;
- Opracowanie ekofizjograficzne, podstawowe sporządzone dla potrzeb opracowania planu Szczawnica 2 - BUUMM, marzec 2021;
- [www.natura2000.mos.gov.pl](http://www.natura2000.mos.gov.pl);
- [www.wrotamalopolski.pl](http://www.wrotamalopolski.pl);
- [www.przyroda.polska.pl](http://www.przyroda.polska.pl);
- Plan ochrony Pienińskiego Parku Narodowego na lata 2011-2030. Biuro Urządzania Lasu i Geodezji Leśnej w Krakowie. Kraków 2010;
- Plan zadań ochronnych dla obszaru Natura 2000 Podkowiec w Szczawnicy PLH120037 przyjęty Zarządzeniem Regionalnego Dyrektora Ochrony Środowiska w Krakowie z dnia 12.12.2014 r., zmieniony Zarządzeniem Regionalnego Dyrektora Ochrony Środowiska w Krakowie z dnia 8.06.2018 r
- mapę Osuwisk i Terenów Zagrożonych (MOTZ) opracowana dla miasta i gminy Szczawnica w ramach projektu SOPO,
- Uchwała Nr XX/274/20 Sejmiku Województwa Małopolskiego z dnia 27 kwietnia 2020 ws. Południowomałopolskiego Obszarze Chronionego Krajobrazu.
- Rozporządzenie Rady Ministrów z 18.10. 2016 r. w sprawie gospodarowania wodami na obszarze dorzecza Wisły;
- Rozp. Dyrektora RZGW w Krakowie z dnia 10.10.2017 r. w sprawie zmiany rozporządzenie w sprawie warunków korzystania z wód regionu wodnego Górnej Wisły;
- Liro A. (red.), Koncepcja krajowej sieci ekologicznej ECONET – POLSKA. Fundacja IUCN POLAND. Warszawa 1995;
- Mapa sozologiczna w skali 1: 50 000 – GUGIK – 2000;
- Bank danych o lasach- [www.bdl.lasy.gov.pl](http://www.bdl.lasy.gov.pl)

Analizowano wpływ i ewentualne skutki realizacji poszczególnych ustaleń planu na takie elementy środowiska jak: wody powierzchniowe i podziemne, powierzchnię ziemi, krajobraz, zdrowie ludzi, świat roślinny, zwierzęcy, we wzajemnym ich powiązaniu.

Analiza skutków realizacji ustaleń planu na środowisko nie ograniczała się wyłącznie do obszaru obejmującego same ustalenia, ale wykraczała poza jego granice. Teren objęty opracowaniem nie jest monitorowany, stąd diagnoza stanu środowiska oraz identyfikacja jego zagrożeń została oparta o wyniki wizji terenowych, badań porównawczych oraz dane interpolacyjne.

W prognozie analizowano trafność doboru rozwiązań niektórych (znanych na etapie opracowania prognozy) systemów infrastruktury technicznej w aspekcie poziomu zabezpieczenia środowiska.

W prognozie uwzględniono skutki dotychczasowego zagospodarowania terenu oraz fakt, iż większość terenów przeznaczonych dla zabudowy mieszkaniowej jednorodzinnej wolnostojącej zlokalizowana jest w obszarach posiadających pełne uzbrojenie w sieci infrastruktury technicznej.

Zakres oceny dostosowano do specyfiki działalności projektowanej na terenie będącym przedmiotem opracowania oraz specyfiki zagospodarowania i użytkowania terenów sąsiadujących.

Prognozę opracowywano jednocześnie z projektem miejscowego planu zagospodarowania przestrzennego. **Skuteczne działanie na rzecz ochrony środowiska mogą być realizowane wyłącznie przez stworzenie instrumentów prawnych, stanowiących podstawę do ich egzekwowania.** Funkcjonują one wtedy jako prawo lokalne, wiążące dla poszczególnych podmiotów gospodarujących na obszarze objętym planem.

#### **IV. PROPOZYCJE METODY I CZĘSTOTLIWOŚCI MONITORINGU SKUTKÓW REALIZACJI USTALEŃ PLANU.**

W celu określenia skutków realizacji ustaleń planu proponuje się dokonywanie (przez osobę wyznaczoną przez Burmistrza Miasta i Gminy Szczawnica) wizji terenowych w rejonie objętym jego ustaleniami. Wskazane jest, by wizje terenowe były przeprowadzane raz na cztery lata, zgodnie z zapisami ustawy o planowaniu przestrzennym, dotyczącymi sporządzenia analizy zmian w zagospodarowaniu przestrzennym (co byłoby podstawą do sporządzenia analizy skutków realizacji studium na środowisko).

Celem wizji terenowych powinno być określenie skutków wywołanych w środowisku w wyniku realizacji ustaleń planu miejscowego. Ponadto, podmioty prowadzące działalność gospodarczą, korzystające ze środowiska są zobowiązane do prowadzenia automonitoringu w zakresie wytwarzanej emisji i poboru wody. Metodyka i częstotliwość monitoringu jest ściśle określona w Prawie Ochrony Środowiska, Prawie Wodnym i Ustawie o odpadach oraz w przepisach wykonawczych do ww. ustaw. Dane te służą do naliczania opłat za gospodarcze korzystanie ze środowiska.

Ww. dane mogą być wykorzystane w celu określenia skutków wywołanych w środowisku w wyniku powstania określonej działalności.

#### **V. INFORMACJE O MOŻLIWYM TRANSGRANICZNYM ODDZIAŁYWANIU NA ŚRODOWISKO.**

Tereny objęte opracowaniem opracowania położone są w odległości minimum 1400 metrów od granicy państwa ze Słowacją.

**Biorąc pod uwagę przewidywaną w planie klasę przeznaczenia terenów – tereny zabudowy mieszkaniowej jednorodzinnej wolnostojącej oraz dopuszczone ww. terenach wskaźniki urbanistyczne, można stwierdzić, iż oddziaływanie planowanych inwestycji nie wykroczy poza granicę obszarów objętych opracowaniem planu.**

#### **VI. CHARAKTERYSTYKA STANU ŚRODOWISKA PRZYRODNICZEGO NA OBSZARACH OBJĘTYCH PROJEKTEM PLANU ORAZ PRZEWIDYWANYM ODDZIAŁYWANIEM.**

## **Budowa geologiczna, geomorfologiczna i warunki glebowe**

Zgodnie z podziałem fizycznogeograficznym, charakteryzowane obszary znajdują się w **Karpatach Zachodnich, Beskidach Zachodnich, mezoregionie Beskid Sądecki** (Physico-geographical mesoregions of Poland: Verification and adjustment of boundaries on the basis of contemporary spatial; „Geographia Polonica” 2018; pr. zb.).

Beskid Sądecki w granicach Polski ma powierzchnię ok. 670 km<sup>2</sup>. Zachodnią i północno – zachodnią granicę stanowi rzeka Dunajec, oddzielając go od Gorców i Beskidu Wyspowego. Od północy sąsiaduje z Kotliną Sądecką. Od strony północno- wschodniej i wschodniej sąsiaduje z Beskidem Niskim. Południowo – zachodnią granicę z Pieninami tworzy Dunajec, doliny Grajcarka i Białej Wody oraz przełęcz Rozdziela. Mezoregion ten tworzą: Pasma Jaworzyny (Jaworzyna Krynicka 1114 m n.p.m.), Pasma Radziejowej (Radziejowa 1266 m n.p.m.) i po stronie słowackiej Góry Leluchowskie (Kraczonik 936 m n.p.m.) oraz Góry Lubowelskie (Eliaszówka 1023 m n.p.m.).

Beskid Sądecki znajduje się w strefie największej i najbardziej wewnętrznej płaszczowiny Karpat zewnętrznych – płaszczowiny magurskiej, którą tworzą trzeciorzędowe utwory fliszowe (naprzemianległe warstwy piaskowca i łupka z wkładkami nieprzepuszczalnych iłów i glin). Od południa jednostka ta graniczy z pieniński pasem skałkowym.

Główny zarys rzeźby terenu ukształtował się w trzeciorzędzie, gdzie sfałdowaniu i wypiętrzeniu uległy warstwy fliszowe. Z tymi ruchami górotwórczymi związana była działalność wulkaniczna, po której ślady morfologiczne występują w wąskim pasie granicznym pomiędzy pienińskim pasem skałkowym a płaszczowiną magurską (w rejonie obszaru opracowania współczesną pozostałością intruzji magmowej - andezytowej jest Bryjarka 679 m n.p.m. - jedyna wychodnia skał magmowych w paśmie Radziejowej). Pozostałościami aktywności wulkanicznej są również wody mineralnych.

Zgodnie z „Mapą osuwisk i terenów zagrożonych ruchami masowymi – gmina Szczawnica”, w skali 1:10 000 (System Osłony Przeciwosuwiskowej -PIG), na obszarach opracowania oraz w ich najbliższym sąsiedztwie nie występują osuwiska i tereny zagrożone ruchami masowymi.

Warunki glebowe obszaru opracowania są wypadkową m.in. budowy geologicznej, warunków morfologicznych, pokrycia terenu oraz warunków klimatycznych. Występują tu gleby brunatne właściwe (utwory ze skał osadowych o spoinie węglanowym). Ich skład mechaniczny wskazuje, że są to gleby ciężkie, w których zawartość części szkieletowych zwiększa się wraz ze wzrostem kąta nachylenia zbocza. Wg mapy glebowo – rolniczej na całym charakteryzowanym obszarze występuje kompleks owsiano – górski – 13 Bow. Wartości bonitacyjne gleb są niskie – R, PS klasy V i Ps klasy VI.

## **Warunki hydrograficzne i hydrogeologiczne**

Przedmiotowy obszar położony jest w zlewni **potoku Grajcarek** - JCWP RW2000122141969. Potok ww. przepływa w odległości min. 120 metrów na południe od granic obszarów objętych opracowaniem (najbliżej zlokalizowana jest działka nr 1942 - teren oznaczony symbolem 7MNW). Całkowita długość Grajcarka wynosi 15,3 km, powstaje z połączenia dwóch potoków Czarnej i Białej Wody, których źródła znajdują się w Beskidzie Sądeckim. Powierzchnia całkowita zlewni – 85,5 km<sup>2</sup>. Średni spadek w profilu podłużnym wynosi 33‰.

Parametry hydrologiczne potoku Grajcarek (posterunek wodowskazowy w Szczawnicy 1981-2010):

- WWQ (przepływ najwyższy z najwyższych) - 93 m<sup>3</sup>/s;
- SSQ (średnioroczna wartość przepływu) – 1,235 m<sup>3</sup>/s;
- SNQ (przepływ średni niski) – 0,260m<sup>3</sup>/s;

- NNQ (przepływ najniższy z najniższych) – 0,090 m<sup>3</sup>/s.

Potok zasilany jest głównie wodami opadowymi i roztopowymi, stąd można się spodziewać dość znacznego wzrostu wielkości przepływów w okresach długotrwałych czy nawalnych opadów, bądź gwałtownych roztopów. Amplituda wahań stanów wody zamyka się w granicach 300 cm. Spływ jednostkowy w zlewni Grajczarka wynosi 16,8 l/s/km<sup>2</sup>.

Na charakteryzowanym obszarze płynie w antropogenicznym korycie, z pełną obudową techniczną (wysokość kamiennej obudowy brzegów - 3 m). Szerokość koryta wynosi 17-20 m, w dnie zrealizowano liczne wielostopniowe progi. Nie towarzyszy mu obudowa biologiczna.

Na obszarach opracowania brak jest naturalnych cieków wodnych. Wydłuż granicy działek o nr 3856,3857 i 3859 przepływa natomiast bezimienny okresowy ciek wodny.

## Wody podziemne

Obszar objęty opracowaniem stanowi **fragment JCWPd PLGW 2000166**, którego łączna powierzchnia wynosi 1184,4 km<sup>2</sup>. Charakteryzowany teren **położony jest poza Głównymi Zbiornikami Wód Podziemnych**. Do granicy najbliższego z nich, tj. GZWP 438 Zbiornik warstw Magura (Nowy Sącz) jest ok. 1,5 km. Wody podziemne zasilane są poprzez bezpośrednią infiltrację opadów atmosferycznych, a także w niewielkim stopniu poprzez infiltrację wód powierzchniowych oraz dopływ z podłoża. Zasilanie piętra fliszowego zależy głównie od litologii zwierzeli i kąta nachylenia stoków. Najdogodniejsze warunki infiltracji istnieją w obrębie dolin rzecznych. Przepływ wód podziemnych odbywa się w kierunku dolin rzecznych, które stanowią podstawę jego drenażu. Granice hydrodynamiczne biegną po działach wód podziemnych, które pokrywają się z działami wód powierzchniowych. W obrębie tej jednostki występują dwa poziomy wodonośne. Poziom czwartorzędowy występuje w ośrodku porowym, jego zwierciadło ma charakter swobodny i pojawia się na głębokościach od 0,3 m do 15,8 m. Miąższość warstwy wodonośnej wynosi 0,4 m – 10,6, a jej współczynnik filtracji 0,0004 – 0,4 m/h. W piętrze tym występują również wody wodorowęglanowo – wapniowo – magnezowe oraz wody wodorowęglanowo – siarczano – wapniowo – magnezowe.

Piętro fliszowe (paleogeńsko – kredowe) występuje w ośrodku porowo – szczelinowym, jego zwierciadło ma charakter napięty i pojawia się na głębokościach od 1,5 m do 60 m. Miąższość warstwy wodonośnej wynosi 2,1 – 76 m, a jej współczynnik filtracji 0,004 – 0,04 m/h. W piętrze tym występują również wody wodorowęglanowe (wapniowe, wapniowo – sodowe, sodowo – wapniowe, wapniowo – magnezowe, wapniowo – sodowo – magnezowe, siarczano – chlorkowo – wapniowo – magnezowe).

Wody podziemne na obszarze opracowania występują w dwóch horyzontach: czwartorzędowym i trzeciorzędowym. Na podstawie *Objaśnień do szczegółowej mapy geologicznej Polski (arkusz Szczawnica – Krościenko)*, przyjęto, że na przedmiotowym terenie zwierciadło **wód poziomu czwartorzędowego** występującego w glinach oraz rumoszach deluwialnych i zwierzelinowych może pojawiać się na głębokości 0,5-2,0 m p.p.t. Zwierciadło to ma charakter nieciągły. Miąższość warstwy wodonośnej nie przekracza kilku metrów i jest bardzo zmienna, silnie zależna od aktualnych warunków pogodowych. Warstwa jest mało zasobna, a wydajność tego poziomu niewielka i rzadko osiąga 2,0 m<sup>3</sup>/h. Stanowią ją głównie wody zaskórne, zasilane wodami opadowymi i roztopowymi infiltrującymi w pokrywy zwierzelinowe oraz wodami wypływającymi z głębszego podłoża. W obrębie stoków, głównie w miejscach podścielonych łupkami, wody tego poziomu mogą wypływać na powierzchnię w postaci naturalnych sączeń. Wartość użytkowa charakteryzowanego poziomu wodonośnego jest ograniczona. Wody te są silnie narażone na przenikanie zanieczyszczeń z powierzchni terenu.

**Wody poziomu trzeciorzędowego** to głównie wody szczelinowe i w niewielkim stopniu szczelinowo – porowe, gromadzone w utworach fliszowych zbudowanych z gruboławicowych i średnioławicowych piaskowców oraz łupków. Ich zasobność uzależniona jest głównie od



ilości i wielkości szczelin, stanowiących główne drogi krążenia wód. W stosunku do innych utworów osady te charakteryzują się większą wodonośnością. Zwierciadło wód tego poziomu, w rejonie obszaru opracowania może występować na głębokości 15-25 m i wykazywać znaczne wahania. Z uwagi na litologię skał zalegających powyżej ww. warstwy wodonośnej wody te można uznać za skutecznie izolowane przed przenikaniem ewentualnych zanieczyszczeń z powierzchni terenu.

Budowa geologiczna podłoża, rodzaje skał, a przede wszystkim skomplikowane procesy geologiczne, przyczyniły się do powstania **złóż wód mineralnych** w rejonie Szczawnicy, która znajduje się w południowo – zachodniej strefie występowania wód mineralnych, tzw. **provincji szczaw karpackich**. Związane są one z intruzjami andezytowymi występującymi na kontakcie pienińskiego pasa skałkowego z serią magurską i osłoną pasa skałkowego oraz występującym w szczelinach skalnych suchym CO<sub>2</sub>. Przyjmuje się, że zasilanie wód mineralnych wodami infiltracyjnymi następuje na obszarach morfologicznie wyniesionych, na wychodniach utworów fliszowych o charakterze piaskowcowym lub piaskowcowo – łupkowym oraz na wychodniach intruzji andezytowych. Wypływy wody mineralnej mają charakter źródeł dolinnych, rzadziej zboczowych. Są to szczawy alkaliczno – słone (wodorowęglanowo–chlorkowo-sodowe, bromkowe i jodkowe) powstałe na skutek rozpuszczającej działalności wód opadowych, zakwaszonych przez CO<sub>2</sub>. Zawierają jony magnezu, wapnia, potasu, sodu, żelaza dwuwartościowego oraz kwas metakrzemowy.

Przedmiotowe obszary znajdują się w części w granicach **złoża wód leczniczych „Szczawnica I”** oraz w wyznaczonych w jego obrębie obszarze i terenie górniczym (działki o nr: 3991, 3992/1, 1515, 1920/3, 1917/97, 1940/2, 1942, 1941, 1964, 1963, 1962/3, 1962/4, oraz części działek nr: 3902, 3901, 3890, 3889). W Uzdrowisku Szczawnica dla celów związanych z ochroną walorów uzdrowiskowych zostały wydzielone (zgodnie z art. 38 ustawy z dnia 25 lipca 2005 r. o lecznictwie uzdrowiskowym, uzdrowiskach i obszarach ochrony uzdrowiskowej oraz o gminach uzdrowiskowych) trzy strefy ochronne: „A”, „B” i „C”. **Tereny objęte mpzp znajdują się w granicach strefy ochronnej „B” oraz „C”**

### **Warunki klimatyczne**

Warunki klimatyczne obszaru opracowania zasadniczo warunkują: wyniesienie nad poziom morza oraz morfologia terenów sąsiadujących. Według klasyfikacji Hessa (1965) charakteryzowany teren znajduje się w obrębie piętra klimatycznego umiarkowanie ciepłego. Na terenie Jaworek nie prowadzi się regularnych pomiarów meteorologicznych, stąd podane poniżej dane pochodzą z interpolacji wyników pochodzących ze stacji w Szczawnicy.

Średnia roczna temperatura powietrza wynosi ok. +6,0°C. Najchłodniejszym miesiącem jest styczeń, ze średnią temperaturą powietrza ok. – 5,5°C, zaś najcieplejszym lipiec, ze średnią temperaturą około 16,5°C. Okres wegetacyjny ze średnią temperaturą dobową powyżej +5°C jest niezbyt długi i nie przekracza 180 dni. Rozpoczyna się w połowie kwietnia i kończy w trzeciej dekadzie października. Pierwsze przymrozki pojawiają się średnio w trzeciej dekadzie września, zaś ostatnie w trzeciej dekadzie maja. Warunki insolacyjne są średnie. Najwięcej godzin ze słońcem występuje w maju oraz sierpniu.

Średnia roczna suma opadów wynosi ok. 800 mm. Maksimum opadów przypada na początek lata (czerwiec – lipiec), gdzie suma miesięczna sięga 250 mm. Wtedy bardzo często zdarzają się opady o charakterze nawalnym, po których zwiększa się wydajność i powierzchnia wszystkich wysięków, wzrasta zagrożenie powodziowe, a intensyfikacji ulegają zjawiska erozyjno – denudacyjne. Minima opadowe rejestrowane są w lutym, gdzie dodatkowo opady retencjonowane są w postaci pokrywy śnieżnej. Ponad 30% wszystkich opadów to opady śniegu.

Ilość dni z pokrywą śnieżną wynosi średnio ok. 80-85 dni w roku, co uwarunkowane jest nie tylko wysokością n.p.m., ale również ekspozycją terenu. W porównaniu z warunkami panującymi w Szczawnicy, okres ten jest nieznacznie dłuższy, a grubość pokrywy śnieżnej

większa. Trwała pokrywa śnieżna utrzymuje się średnio od połowy grudnia do końca marca. Pierwsze opady mogą pojawić się już w końcu października, zaś ostatnie nawet w maju. Stosunki anemometryczne uwarunkowane są ogólną cyrkulacją powietrza, którą modyfikuje orografia terenu, a w szczególności kierunki przebiegu głównych pasm i dolin górskich. Położenie obszaru opracowania w dolinie pomiędzy Pasmem Radziejowej a grzbieciem Małym Pienin sprawia, że najczęściej występujące wiatry mają kierunek zachodni (prawie 40%), w drugiej kolejności - wiatry z kierunku wschodniego. Morfologia terenów sąsiadujących sprawia, że charakteryzowany obszar znajdować się będzie poza zasięgiem inwersji termicznych, co złagodzi amplitudę parametrów termiczno – wilgotnościowych i wzmocni ogólne walory bioklimatyczne. W sezonie jesienno – zimowym często występuje wiatr halny wiejący z kierunku południowego, osiągający znaczne prędkości (powyżej 25 m/s), porywisty, powodujący szkody gospodarcze, obniżający zdecydowanie warunki agrometeorologiczne (gwałtowne topnienie lub wywiewanie śniegu skutkujące przemarzaniem gruntu i roślin) oraz warunki bioklimatyczne (wynikające z gwałtownie obniżającego się ciśnienia atmosferycznego).

### **Świat biotyczny**

Wg **regionalizacji przyrodniczo-leśnej** prawie cały obszar leży w VIII Karpackiej Krainie Przyrodniczo - Leśnej, mezoregionie w mezoregionie Beskidu Sądeckiego (Zielony R., Kliczkowska A., 2012).

**Dotychczasowe użytkowanie obszaru** w sposób znaczący i trwałe przekształciło naturalne siedliska. Obszary opracowania w części obejmującej działkę o nr 1515 oraz działki 1942 i 1940/2 są zabudowane i pozbawiony roślinności naturalnej. Sąsiaduje z terenami zabudowanymi zabudową mieszkaniową jednorodziną i zabudową pensjonatową. Działki o nr 1964, 1963, 1962/3/4 oraz 1941 stanowią ogród przydomowy z drzewami owocowymi. Pozostałe działki objęte opracowaniem stanowią trwałe użytki zielone lub tereny porolne, odłogowane. Wzdłuż granicy działek o nr 3856, 3857, 3859 występują zadrzewienia towarzyszące okresowemu ciekowi wodnemu, płynącemu wzdłuż wschodniej granicy ww. działek.

**Dawne tereny uprawne to zróżnicowane fitosocjologiczne zbiorowiska darniowe**, typowe dla gleb ubogich w substancje mineralne, niezabagnionych, zbliżone do *Festuco pratensis-Plantaginetu*. Charakterystycznymi gatunkami tego siedliska są m.in.: szczaw zwyczajny (*Rumex acetosa*), kostrzewa łąkowa (*Festuca pratensis*), przywrotnik pasterski (*Alchemilla monticola*), przywrotnik (*Alchemilla sp.*), wiechlina łąkowa (*Poa pratensis ssp. subcaerulea*), rumianek bezpromieniowy (*Chamomilla suaveolens*), życica trwała (*Lolium perenne*), sit chudy (*Juncus tenuis*), kostrzewa łąkowa (*Festuca pratensis*), babka lancetowata (*Plantago lanceolata*), wyczyniec łąkowy (*Alopecurus pratensis*), rogownica pospolita (*Cerastium holosteoides*), babka zwyczajna (*Plantago major ssp. Major*). W terenach dłużej odłogowanych pojawiają się różne gatunki bylin, głównie: dziurawiec zwyczajny (*Hypericum perforatum L.*), chaber łąkowy (*Centaurea jacea L.*), podagrycznik pospolity (*Aegopodium podagraria L.*), rzepik pospolity (*Agrimonia eupatoria*), wrotycz pospolita (*Tanacetum vulgare*).

**Siedliska łąkowe to** ekstensywnie użytkowane świeże łąki kośne, zbliżone do *Arrhenatheretum elatioris*. Występują w postaci płatów, głównie w niższych położeniach stokowych. Dominującymi gatunki roślin naczyniowych są tu: wyczyniec łąkowy (*Alopecurus pratensis*), kupkówka pospolita (*Dactylis glomerata*), jaskier ostry (*Ranunculus acris*), a gatunkami uzupełniającymi mogą być m.in.: szczaw zwyczajny (*Rumex acetosa*), bodziszek łąkowy (*Geranium pratense*), mniszek lekarski (*Taraxacum officinale*), gwiazdnica trawiasta (*Stellaria graminea*), przetacznik ożankowy (*Veronica chamaedrys*), koniczyna łąkowa (*Trifolium pratense*), konietlica łąkowa (*Trisetum flavescens*), wiechlina łąkowa (*Poa pratensis*), mietlica pospolita (*Agrostis capillaris*), złociień pospolity (*Leucanthemum vulgare*), barszcz zwyczajny (*Heracleum sphondylium*), rogownica zwyczajna (*Cerastium vulgatum*), przywrotnik (*Alchemilla sp.*), stokłosa miękka (*Bromus mollis*), babka lancetowata (*Plantago*

*lanceolata*), brodawnik letni (*Leontodon hispidus*), przytulica pospolita (*Galium mollugo*), kosmatka polna (*Luzula campestris*), krwawnik pospolity (*Achillea millefolium*), rajgras wyniosły (*Arrhenatherum elatius*), szczaw kędzierzawy (*Rumex crispus*).

Występujący wzdłuż drogi gruntowej stanowiącej przedłużenie ulicy Pod Sadami i przebiegającej po północnej granicy działki 3853 pas zakrzewien i zadrzewien z nasadzeń obejmuje roślinność krzewiasta, a wśród niej m.in.: śliwa tarnina (*Prunus spinosa*) – gatunek zmienny tworzący mieszańce z innymi śliwami; dzika róża (*Rosa canina* L.); głóg (*Crataegus*); leszczyna pospolita (*Corylus avellana* L.), a punktowo - jarzębina (*Sorbus aucuparia*) oraz gatunki drzewiaste : modrzew europejski (*Larix decidua* Mill.); buk zwyczajny (*Fagus sylvatica* L.); jesion wyniosły (*Fraxinus excelsior* L.); czereśnia ptasia (*Cerasus avium*); dąb (*Quercus* L.); świerk pospolity (*Picea abies*);

## **Fauna**

Obszar opracowania obejmujący tereny zlokalizowane w sąsiedztwie ulicy pod Sadami (pięć obszarów), zlokalizowane są częściowo w **strefie brzeżnej korytarza ekologicznego GKK-3** Beskid Sądecki wg GDOŚ. Ponieważ przedmiotowe tereny zlokalizowane są w bezpośrednim sąsiedztwie terenów zabudowanych w znacznej odległości od terenów leśnych, ewentualne zachodzenie tu np. sarny europejskiej (*Capreolus capreolus*), czy dzika (*Sus scrofa*) jest utrudnione. Gatunki te w rejonie charakteryzowanego terenu występują dość powszechnie, z uwagi na korzystne warunki środowiskowe. Pojawiać się mogą natomiast np. zając szarak (*Lepus europaeus*), lis (*Vulpes vulpes*) czy kuna leśna (*Martes martes*), choć ich obecność będzie mieć jedynie charakter okresowy, głównie z powodu braku upraw rolniczych. Z drobnych ssaków pojawiać się tu mogą m.in. ryjówki i nornice.

Brak naturalnych siedlisk na obszarze opracowania obejmującym działki o nr: 1515 (teren siadający z Parkiem Górnym) 1940/2, 1942, 1941, 1964, 1963, 1962/3/4, (tereny objęte opracowaniem planu zlokalizowane w sąsiedztwie Osiedla XX-lecia), nie sprzyja bytowaniu czy przemieszczaniu się zwierząt leśnych.

Warunki siedliskowe sprzyjają stałemu i okresowemu bytowaniu oraz żerowaniu wielu gatunków **ptaków**. Na obszarze opracowania mogą występować m.in.: szpak (*Sturnus vulgaris*) oraz kos (*Turdus merula*), a rzadziej: śpiewak (*T. philomelos*), gąsiorek (*Lanius collurio*), trznadel (*Emberiza citrinella*), skowronek (*Alauda arvensis*), świergotek drzewny (*Anthus trivialis*), rudzik (*Erithacus rubecula merula*), kapturka (*Sylvia atricapilla*), pierwiosnek (*Phylloscopus collybita*), strzyżyk (*Troglodytes troglodytes*), sosnowka (*Periparus ater*), bogatka (*Parus major*), zięba (*Fringilla coelebs*), modraszka (*Cyanistes caeruleus*). Są to gatunki charakterystyczne, średnio liczne, występujące w łąkowo – leśnych środowiskach regionu.

Przedmiotowe obszary mogą być aeralem żerowiskowym m.in. dla ptaków drapieżnych - orlika krzykliwego (*Aquila pomarina*), myszołowa (*B. buteo*), trzmiełojada (*Pernis apivorus*), kruka (*Corvus corax*), choć gatunki te silniej związane są z otwartymi terenami rolnymi - zadrzewieniowymi. Nie występują tu jednak miejsca ich gniazdowania.

Spodziewać się można, iż na przedmiotowych terenach, w miejscach nasłonecznionych może występować np. jaszczurka zwinka (*Lacerta agilis*) Warunki środowiskowe obszaru opracowania sprzyjają bytowaniu wielu gatunków **bezkęgowców**, charakterystycznych dla regionu, w tym m.in.: motyli - bielinek rzepnik (*Pieris rapae* syn. *Artogeia rapae*), bielinek bytomkowiec (*Pieris napi*), szlaczkoń siarecznik (*Colias hyale*), rusałka pokrzywnik (*Aglais urticae*), rusałka pawik (*Inachis io*), rusałka ceik (*Polygonia c-album*); prostoskrzydłych - konik polny (*Chorthippus biguttulus*), pasikonik zielony (*Tettigonia viridissima*) oraz błonkówek, muchówek, chrząszczy, ślimaków.

## Walory krajobrazowe

O atrakcyjności walorów krajobrazowych obszaru opracowania oraz jego bezpośredniego otoczenia decyduje m.in. ukształtowanie terenu, pokrycie roślinne, charakter oraz intensywność użytkowania oraz morfologia terenów sąsiadujących. Tereny opracowania w części obejmującej teren sąsiadujący z Parkiem Górnym oraz dwa tereny w sąsiedztwie Osiedla XX-lecia zlokalizowane są w strefie intensywnej zabudowy, a ich ekspozycja w krajobrazie Szczawnicy jest niewielka. Działka zlokalizowana w sąsiedztwie Parku Górnego w obowiązującym planie miejscowym objęta jest strefą ochrony konserwatorskiej, ustaloną dla ochrony obiektów zabytkowych i ich przedpola.

Na pozostałych terenach zlokalizowanych w sąsiedztwie ulicy Pod Sadami, większość powierzchni działek pozostanie w terenach biologicznie czynnych, a zabudowa mieszkaniowa jednorodzinna realizowana będzie jako wolnostojąca, na zasadach ustalonych w planie, z uwzględnieniem tradycji budowlanych regionu.

Na obszarze opracowania walory krajobrazowe podlegają ochronie, co wynika z położenia terenów objętych planem w granicach uzdrowiska oraz w Południowomałopolskim Obszarze Chronionego Krajobrazu

## **VII. OBSZARY PODLEGAJĄCE OCHRONIE NA TERENIE OPRACOWANIA I CELE ICH OCHRONY UWZGLĘDNIONE W PROJEKCIE PLANU.**

W projekcie planu uwzględniono cele ochrony wynikające z jego położenia w:

1. **Południowomałopolskim Obszarze Chronionego Krajobrazu** zgodnie z Uchwałą Nr XX/274/20 Sejmiku Województwa Małopolskiego z dnia 27 kwietnia 2020 r. w sprawie Południowomałopolskiego Obszaru Chronionego Krajobrazu (Dz.U. Woj. Małopolskiego z 27.04.2020r. poz.3482) – **cały obszar objęty opracowaniem planu**. Na obszarze Południowomałopolskiego Obszaru Chronionego Krajobrazu obowiązuje czynna ochrona ekosystemów leśnych, nieleśnych i wodnych w celu zachowania ich trwałości oraz zwiększenia różnorodności biologicznej.

Ustalenia dotyczące czynnej ochrony ekosystemów nieleśnych obejmują m. in.:

- przeciwdziałanie procesom zarastania łąk i pastwisk cennych ze względów przyrodniczych i krajobrazowych;
- zachowanie śródpolnych torfowisk, obszarów wodno– błotnych, oczek wodnych wraz z pasem roślinności stanowiącej ich obudowę biologiczną obszarów źródłiskowych cieków;
- kształtowanie zróżnicowanego krajobrazu rolniczego poprzez zachowanie mozaiki pól uprawnych, miedz, płątów wieloletnich ziołorośli, a także ochronę istniejących oraz formowanie nowych zadrzewień i zakrzewień śródpolnych i przydrożnych;
- utrzymanie i zwiększanie powierzchni trwałych użytków zielonych;
- prowadzenie zabiegów agrotechnicznych z uwzględnieniem wymogów ochrony zbiorowisk roślinnych i zasiedlających je gatunków fauny, zwłaszcza ptaków (odpowiednie terminy, częstość i techniki koszenia);
- utrzymanie poziomu wód gruntowych odpowiedniego dla zachowania bioróżnorodności;
- zachowanie i odtworzenie korytarzy ekologicznych;
- zachowanie siedlisk chronionych i zagrożonych gatunków roślin, zwierząt i grzybów;
- działania na rzecz czynnej ochrony oraz restytucji rzadkich i zagrożonych gatunków roślin, zwierząt i grzybów.

Na terenie Obszaru zakazuje się m.in.:

- *realizacji przedsięwzięć mogących znacząco oddziaływać na środowisko w rozumieniu przepisów ustawy z dnia 3 października 2008 r. o udostępnianiu*

informacji o środowisku i jego ochronie, udziale społeczeństwa w ochronie środowiska oraz o ocenach oddziaływania na środowisko.

- likwidowania i niszczenia zadrzewień śródpolnych, przydrożnych i nadwodnych, jeżeli nie wynikają one z potrzeby ochrony przeciwpowodziowej i zapewnienia bezpieczeństwa ruchu drogowego lub wodnego lub budowy, odbudowy, utrzymania, remontów lub naprawy urządzeń wodnych.
- wykonywania prac ziemnych trwale zniekształcających rzeźbę terenu, z wyjątkiem prac związanych z zabezpieczeniem przeciwpowodziowym lub przeciwsuwiskowym lub utrzymaniem, budową, odbudową, naprawą lub remontem urządzeń wodnych;
- dokonywania zmian stosunków wodnych, jeżeli służą innym celom niż ochrona przyrody lub zrównoważone wykorzystanie użytków rolnych i leśnych oraz racjonalna gospodarka wodna lub rybacka.

W ww. zakazy nie dotyczą terenów przeznaczonych pod zabudowę i dopuszczających budowę nowych obiektów budowlanych w studiach uwarunkowań i kierunkach zagospodarowania przestrzennego i miejscowych planach zagospodarowania przestrzennego. **Wszystkie obszary objęte opracowaniem planu, w obowiązującym studium wskazane są dla rozwoju różnych form mieszkalnictwa.** Występujące na obszarze objętym opracowaniem zadrzewienia podlegają ochronie i są w projekcie planu przeznaczone dla zieleni naturalnej, wyłączonej z zabudowy. Zadrzewienia wzdłuż drogi stanowiącej przedłużenie ulicy Pod Sadami również podlegają ochronie poprzez wprowadzoną na rysunku planu nieprzekraczalną linię zabudowy.

Nie przewiduje się prowadzenia prac noszących znamiona trwałego przekształcenia rzeźby terenu. Prace budowlane, w tym w szczególności prace ziemne związane z realizacją budynków mieszkalnych jednorodzinnych ograniczone będą do niezbędnego minimum, a teren po zakończeniu budowy zostanie uporządkowany w sposób, który zmierzał będzie do przywrócenia stanu pierwotnego. Zgodnie z ustaleniami projektu planu zaopatrzenia w wodę odbywać się będzie z sieci wodociągowej, z dopuszczeniem ujęć indywidualnych. Ścieki komunalne odprowadzane będą na gminną oczyszczalnię ścieków, siecią kanalizacji sanitarnej, z dopuszczeniem jedynie w terenie oznaczonym symbolami 1-4MNW oraz 1MNW-ML, realizacji zbiorników bezodpływowych w przypadku braku technicznych możliwości przyłączenia do miejskiej sieci kanalizacji sanitarnej. W ustaleniach projektu planu zawarto też zapis o obowiązku przestrzegania zakazów oraz zwolnień z ww. zakazów, zgodnie z Uchwałą ws. Południowomałopolskiego Obszaru Chronionego Krajobrazu.

- budowania nowych obiektów budowlanych w wyznaczonych strefach zgodnie z mapą stanowiącą załącznik nr 2 do uchwały oraz w pasie szerokości 10 m od linii brzegów rzek wskazanych na mapie stanowiącej załącznik nr 4 do uchwały, w ich rzeczywistym przebiegu w terenie.

Realizacja planowanej zabudowy nie spowoduje złamania tego zakazu. Obszary objęte opracowaniem nie obejmują stref określonych na załączniku nr 2 oraz nie sąsiadują z rzekami wskazanych na mapie stanowiącej załącznik nr 4 do uchwały ws PMOChK. Z okresowym ciekim wodnym sąsiadują jedynie działki o nr: 3856, 3857, 3859. W sąsiedztwie ww. cieką wyznaczono w planie na działkach o nr: 3856, 3857, 3859, tereny zieleni naturalnej od której ustalono dodatkowo nieprzekraczalną linię zabudowy.

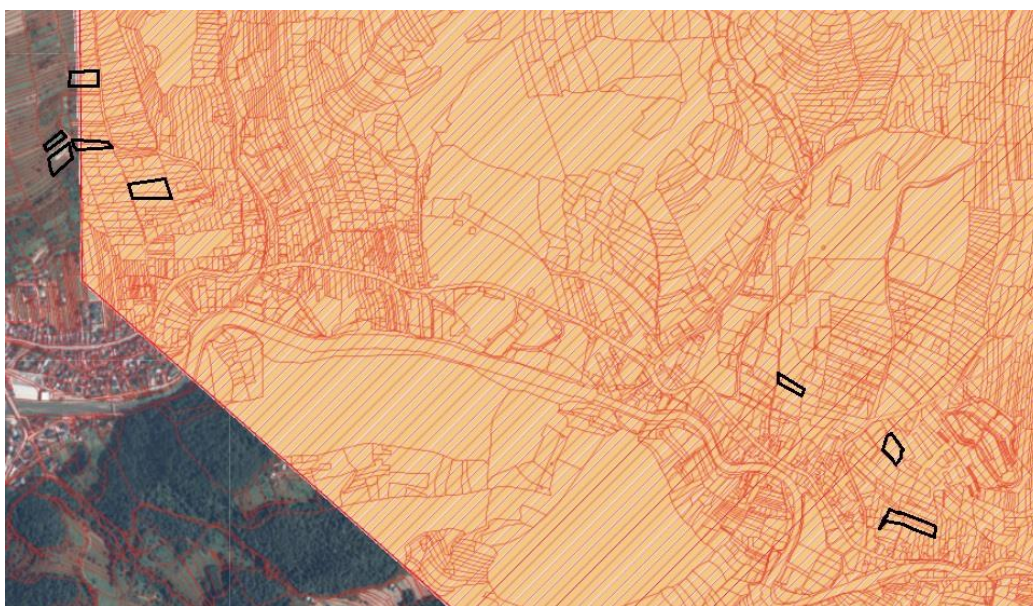
**2. Strefach ochrony uzdrowiskowej „B” i „C”** (uchwała Nr XXXIII/243/09 Rady Miejskiej w Szczawnicy, z dnia 30 stycznia 2009 roku w sprawie ustanowienia Statutu Uzdrowiska Szczawnica, zmieniona Uchwałą Nr IV/13/2015 Rady Miejskiej w Szczawnicy dnia 29 stycznia 2015 roku). Zgodnie z ustawą o lecznictwie uzdrowiskowym w strefie „C” zabrania się m.in.: prowadzenia robót melioracyjnych i innych działań powodujących niekorzystną zmianę istniejących stosunków wodnych a także wyrębu drzew leśnych i

parkowych, z wyjątkiem cięć pielęgnacyjnych i wyrębu określonego w planie urządzenia lasu.

W projekcie planu nie przewiduje się prowadzenia działań powodujących niekorzystną zmianę istniejących stosunków wodnych. Na obszarze opracowania zgodnie z projektem planu obowiązuje zakaz:

- wykonywania wykopów oraz otworów wiertniczych w celu wykorzystania ciepła Ziemi;
- wykonywania ujęć wód podziemnych z wyłączeniem wykonania ich w celu ujmowania wód leczniczych w ramach koncesji;
- wydobywania innej kopaliny niż wody lecznicze;
- robót budowlanych i innych przedsięwzięć powodujących naruszenie ciągłości utworów izolujących złoża wód leczniczych;
- lokalizacji w granicach strefy uzdrowiskowej B parkingów naziemnych o liczbie miejsc postojowych powyżej 50, z wyjątkiem podziemnych i naziemnych parkingów wielopoziomowych.

3. W złożu wód leczniczych "SZCZAWNICA I" oraz obszarze i terenie górniczym dla ww. złoża wód leczniczych "SZCZAWNICA I", (decyzja Ministra Ochrony Środowiska, Zasobów Naturalnych i Leśnictwa ze zmianami, znak: GOW p/3439/92 z dnia 15.01.1993 r.). W tekście projektu planu umieszczono zapis o obowiązku uwzględnienia zasad zagospodarowania wynikających z położenie części terenów w ww. złożu.



*Położenie obszarów opracowania na tle terenów złoża wód leczniczych "SZCZAWNICA I" oraz obszarów i terenów górniczych utworzonych dla ww. złoża - obszary objęte opracowaniem oznaczone czarnymi konturami*

4. w otulinie Popradzkiego Parku Krajobrazowego zgodnie z Uchwałą Nr XLII/640/17 Sejmiku Województwa Małopolskiego z dnia 23 października 2017r. w sprawie Popradzkiego Parku Krajobrazowego (Dz. U. Woj. Małopolskiego z 10.11.2017 r. poz. 7239 ze zmianami) – cały obszar opracowania z wyłączeniem zachodniego fragmentu zlokalizowanego w otulinie PPN. **Wprowadzone w ww. uchwale ws. PPK zakazy dotyczą wyłącznie obszaru Parku i nie odnoszą się do terenów otuliny.** Otulina jest obszarem utworzonym w celu zabezpieczenie Parku przed zagrożeniami zewnętrznymi wynikającymi z działalności człowieka. **Na obszarze opracowania nie przewiduje się**

prowadzenia działań, które wpływać będą niekorzystnie na przyrodę obszaru chronionego.

**W szerszym otoczeniu obszaru objętego opracowaniem planu znajdują się:**

- NATURA 2000 Podkowce w Szczawnicy PLH12003 - specjalny obszar ochrony siedlisk – odległość od min. 93 metrów (działka 1515 – teren 1MNW-UT)) do max. 430 metrów (działka nr 3853 4MNW; działki nr: 3856, 3857, 3859 – teren 3MNW);
- NATURA 2000 – specjalny obszar ochrony siedlisk „Środkowy Dunajec z dopływami” PLH 120088 – odległość ok. 0,5 km w kierunku południowo-zachodnim;
- NATURA 2000 – specjalny obszar ochrony siedlisk i specjalny obszar ochrony ptaków „Pieniny” PLC120002 – odległość min. 660 m km w kierunku zachodnim;
- Pieniński Park Narodowy – odległość ok. 660 m km w kierunku północno-zachodnim;

Na obszarze opracowania ochronie prawnej podlegają też:

- gatunki dziko występujących roślin objętych ochroną (Rozporządzenie Ministra Środowiska, z dnia 9 października 2014 r. - Dz. U. z dnia 16.10.2014, poz.1409);
- gatunki dziko występujących grzybów objętych ochroną (Rozporządzenie Ministra Środowiska, z dnia 9 października 2014 r. - Dz. U. z dnia 16.10.2014, poz.1408);
- gatunki dziko występujących zwierząt objętych ochroną (Rozporządzenie Ministra Środowiska, z dnia 16 grudnia 2016 r. - Dz. U. z dnia 28.12.2016, poz.2183) oraz Rozp. Ministra Klimatu z 18 grudnia 2019r, zmieniające rozp. w sprawie ochrony gatunkowej zwierząt (Dz.U.2020 poz.26).

## **VIII. STAN ŚRODOWISKA NA OBSZARACH OBJĘTYCH PRZEWIDYWANYM ZNACZĄCYM ODDZIAŁYWANIEM.**

Na obszarze opracowania i w jego bezpośrednim sąsiedztwie GIOŚ nie prowadzi monitoringu stanu jakości elementów środowiska abiotycznego. Prezentowane poniżej dane pochodzą z *Raportu Wojewódzkiego za rok 2020 (Roczna ocena jakości powietrza w województwie małopolskim – GIOŚ; Regionalny Wydział Monitoringu Środowiska w Krakowie; 2021).*

### **DLA POWIETRZA ATMOSFERYCZNEGO w ocenie ochrony zdrowia ludzi:**

- **stężenia dwutlenku siarki** w strefie małopolskiej nie przekroczyły poziomów dopuszczalnych wynoszących 350  $\mu\text{g}/\text{m}^3$  (uśredniony czas 1 godziny) i 125  $\mu\text{g}/\text{m}^3$  (uśredniony czas 24 godzin). Dopuszczalna częstość przekraczania dopuszczalnego poziomu w roku kalendarzowym nie została przekroczona. Wszystkie strefy na terenie województwa zostały zakwalifikowane do **klasy A**;
- **roczne poziomy stężenie  $\text{NO}_2$**  w strefie małopolskiej nie przekroczyły wartości dopuszczalnej – 40  $\mu\text{g}/\text{m}^3$ . Strefa ta otrzymała **klasę A**;
- **wielkości stężeń CO** na obszarze całego województwa były znacznie mniejsze od poziomu dopuszczalnego (10  $\text{mg}/\text{m}^3$ ), wyrażonego wartością stężenia maksymalnego ze średnich 8-godzinnych kroczących. Wszystkie strefy w województwie zostały zakwalifikowane do **klasy A**;
- **roczne stężenia benzenu** nie wykazały przekroczeń wartości kryterialnych w całym województwie. Wszystkie strefy zostały zakwalifikowane do **klasy A**;
- dla **ozonu** nie stwierdzono przekroczenia dopuszczalnej ilości dni (25 dni) z przekroczeniem poziomu docelowego wynoszącego 120  $\mu\text{g}/\text{m}^3$ , stąd wszystkie strefy w województwie otrzymały **klasę A**. Jednocześnie, z uwagi na przekroczenia poziomu celu długoterminowego wynoszącego 120  $\mu\text{g}/\text{m}^3$ , wszystkie strefy otrzymały **klasę D2**;
- w strefie małopolskiej, w prawie wszystkich punktach pomiarowych, dla **pyłu**

**zawieszonego PM10** przekroczone była dopuszczalna częstość dopuszczalnego poziomu stężeń dobowych (35 dni w roku kalendarzowym) oraz norma roczna (wynosząca 40  $\mu\text{g}/\text{m}^3$ ). W klasyfikacji łącznej strefa ta otrzymała **klasę C**. **Rejon opracowania znajduje się w obszarze przekroczeń dopuszczalnej częstości przekroczeń 24-godzinnych stężeń pyłu PM10;**

- roczne stężenia pyłu zawieszonego **PM2,5** w strefie małopolskiej były podstawą do zaliczenia strefy do klasy C, z uwagi na przekroczenie dopuszczalnych norm – 25  $\mu\text{g}/\text{m}^3$ ;
- zawartość ołowiu w pyle zawieszonym **PM10** była niska, na poziomie 2-4% rocznego poziomu dopuszczalnego. Stąd strefę tę zakwalifikowano do **klasy A**;
- zawartość arsenu w pyle zawieszonym **PM10** była niska, na poziomie 12-20% rocznego poziomu docelowego. Stąd strefę tę zakwalifikowano do **klasy A**;
- zawartość kadmu w pyle zawieszonym **PM10** była niska, na poziomie 8-14% rocznego poziomu docelowego. Stąd strefę tę zakwalifikowano do **klasy A**;
- stężenia roczne zawartości niklu w pyle zawieszonym **PM10** występowały na poziomie 6-44% poziomu docelowego. Stąd strefę tę zakwalifikowano do **klasy A**;
- stężenia roczne zawartości benzo(a)pirenu w pyle zawieszonym **PM10** na wszystkich stanowiskach pomiarowych przekraczały normy roczne (1  $\text{ng}/\text{m}^3$ ). Stąd – **klasa C**.

W Szczawnicy w roku 2021 w oparciu o wyniki modelowania **stwierdzono istotne przekroczenia** dla:

- 36 maksymalnej wartości stężenia 24-godzinnego pyłu **PM10**: 50,5 -55,4  $\mu\text{g}/\text{m}^3$ ;
- stężenia średniego rocznego pyłu **PM10**: 20,5 – 25,4  $\mu\text{g}/\text{m}^3$ ;
- dobowego poziomu dopuszczalnego pyłu zawieszonego **PM10** określonego ze względu na ochronę zdrowia;
- stężenia średniego rocznego pyłu **PM2,5**: 15,5 – 18,4  $\mu\text{g}/\text{m}^3$ ;
- stężenia średniego rocznego benzo(a)pirenu w pyle **PM10**: 1,5 – 5,0  $\text{ng}/\text{m}^3$ ;
- poziomu docelowego benzo(a)pirenu określonego ze względu na ochronę zdrowia.

#### **DLA POWIETRZA ATMOSFERYCZNEGO pod kątem ochrony roślin:**

- roczne stężenie dwutlenku siarki w strefie małopolskiej osiągało wartość 3  $\mu\text{g}/\text{m}^3$ , a stężenie w sezonie zimowym 4  $\mu\text{g}/\text{m}^3$  (przy poziomie dopuszczalnym 20  $\mu\text{g}/\text{m}^3$ . Klasa A;
- roczne stężenie tlenków azotu wyniosło 7  $\mu\text{g}/\text{m}^3$ , co stanowi 23% poziomu dopuszczalnego. Klasa A;
- wartości **współczynnika AOT40** określonego na podstawie pięcioletnich pomiarów (2016-2020) z okresu wegetacyjnego (maj-lipiec) w strefie małopolskiej zostały dotrzymane, w odniesieniu do wartości normatywnej – 18000 ( $\mu\text{g}/\text{m}^3$ ) x h. W wyniku analiz przeprowadzonych w ramach rocznej oceny jakości powietrza za 2018 roku strefa małopolska otrzymała **klasę A**. W 2018 roku wartości współczynnika AOT40 w strefie małopolskiej osiągnęły wartości wyższe od normy - 6000 ( $\mu\text{g}/\text{m}^3$ ) x h, dlatego strefa dla poziomu celu długoterminowego została zaliczona do **klasy D2**.

Ocena jakości powietrza w strefie małopolskiej wypada niekorzystnie, a ten stan rzeczy determinuje zawartość takich substancji w powietrzu jak: pył **PM10** (pył o stopniu uziarnienia do 10  $\mu\text{m}$ ), **PM2,5** (pył o stopniu uziarnienia do 2,5  $\mu\text{m}$ ), **B(a)P** (benzapiren).

Aktualna klasyfikacja strefy małopolskiej (w tym powiatu nowotarskiego) wskazuje:

- **klasę A dla: SO<sub>2</sub>, NO<sub>2</sub>, CO, C<sub>6</sub>H<sub>6</sub>, O<sub>3</sub>, Pb, As, Cd, Ni;**
- **klasę C dla: PM10, PM2.5, B(a)P.**

Podstawowymi **źródłami zanieczyszczeń powietrza atmosferycznego** w rejonie obszaru opracowania są:

- emisja związana z **energetyką cieplną na potrzeby grzewcze**, szczególnie w sezonie



zimowym. Jest to emisja niska, ma charakter lokalny (indywidualne paleniska domowe, lokalne kotłownie). Niskotemperaturowe spalanie paliw stałych, wykorzystanie zasiarczonego węgla powoduje m.in. emisję szkodliwego benzo(a)pirenu. Szacuje się, że udział tej emisji kształtuje się na poziomie ok. 80% udziału w emisji całkowitej. Ten rodzaj emisji jest największym zagrożeniem dla całego regionu nowotarskiego szczególnie w kwestii przekraczania wartości dopuszczalnych przewidzianych dla ochrony zdrowia;

- **emisja substancji z pojazdów samochodowych** napędzanych silnikami spalinowymi (emisja komunikacyjna – emisja liniowa). Nabiera coraz większego znaczenia ze względu na wzrost ilości oraz natężenia poruszających się pojazdów, a także zmniejszenie płynności ruchu;
- **napływ zanieczyszczonych mas powietrza** (znad bardziej uprzemysłowionych części województwa małopolskiego, miasta Nowy Targ i Nowy Sącz, województwa śląskiego oraz zanieczyszczeń transgranicznych). Wraz z opadami atmosferycznymi na obszar powiatu nowotarskiego wnoszone są ładunki zanieczyszczeń (2015):
  - azot amonowy: 4,14 – 4,73 kg/ha;
  - jon wodorowy: 0,0201 – 0,0335 kg/ha;
  - kadm: 0,00122 – 0,00182 kg/ha;
  - ołów: 0,0105 – 0,0187 kg/ha;
- **emisja niezorganizowana**, której źródłami są: składy materiałów sypkich (żwiry, piaski); powierzchnie terenu nie pokryte roślinnością (erozja wietrzna); wtórne zanieczyszczenie powietrza pochodzące z utwardzonych placów, parkingów i dróg.

Najniższe partie obszaru objętego opracowaniem, położone w dolinie Grajcarek, charakteryzującej się mniej korzystnymi warunkami wentylacyjnymi oraz tendencją do tworzenia zastoisk chłodnego powietrza, są szczególnie narażone na **koncentrację w/w zanieczyszczeń w przy powierzchniowych partiach troposfery**.

Dla przedmiotowego obszaru, z uwagi na jego **położenie w strefie uzdrowiskowej** normy jakości powietrza atmosferycznego są zaostrzone:

l.p.	Nazwa substancji	Okres uśrednienia	Dopuszczalny poziom substancji w powietrzu w $\mu\text{g} / \text{m}^3$		Dopuszczalna częstość przekraczania dopuszczalnego poziomu w roku kalendarzowym	
			obszar uzdrowiska	teren kraju	obszar uzdrowiska	teren kraju
1.	Benzen	Rok kalendarzowy	4	5	-	-
2.	Dwutlenek azotu	Jedna godzina	200		-	18 razy
		Rok kalendarzowy	35	40	-	-
3.	Dwutlenek siarki	Jedna godzina	350		-	24 razy
		24 godziny	125		-	3 razy
		Rok kalendarzowy	20		-	-
4.	Tlenek węgla	Osiem godzin	5 000	10 000	-	-
5.	Ołów	Rok kalendarzowy	0,5		-	-
6.	Pył zawieszony PM 10	24 godziny	50		35 razy	35 razy
		Rok kalendarzowy	40		-	-

## **DLA WÓD POWIERZCHNIOWYCH**

Przedmiotowy obszar położony jest w zlewni Dunajca - **JCWP RW2000122141969 Grajcarek**.

Poniższe dane dotyczące jakości wód potoku Grajcarek pochodzą z GIOŚ: „Ocena stanu jednolitych części wód rzek i zbiorników zaporowych w latach 2014-2018 na podstawie monitoringu”; oraz „Ocena stanu jednolitych części wód rzek i zbiorników zaporowych w latach 2014 – 2018 metodą przeniesienia”.

**Dla JCWP RW2000122141969 Grajcarek** klasyfikacja stanu ekologicznego i chemicznego rzek w monitoringu obszarów chronionych w punkcie pomiarowo - kontrolnym „Grajcarek - Szczawnica” przedstawia się następująco:

- typ abiotyczny jcwp – 12;
- status jcwp – SZCP;
- **klasa elementów biologicznych – klasa 3** (makrofity – klasa 2; ichtiofauna – klasa3);
- **klasa elementów fizykochemicznych (grupa 3.1 – 3.5) klasa >2** (ogólny węgiel organiczny – klasa 2; przewodność w 20°C – klasa 2; chlorki – klasa 2; wapń – klasa 2; magnez – klasa2; twardość ogólna – klasa >2);
- **klasa elementów fizykochemicznych – specyficzne zanieczyszczenia syntetyczne i niesyntetyczne (3.6) – klasa 2** (bar – klasa 2; bor – klasa 2; cynk – klasa 2; miedź – klasa 2; fenole lotne-indeks fenolowy – klasa 2; glin – klasa 2);
- **stan/potencjał ekologiczny – klasa 3 – umiarkowany potencjał ekologiczny;**
- **klasyfikacja stanu chemicznego - stan chemiczny poniżej dobrego** (benzo(a)piren – klasa >1; difenylotery bromowane – klasa >1; heksabromocyklododekan – klasa 2);
- **ocena stanu jcwp – zły stan wód.**

Potencjalnymi **źródłami zanieczyszczeń** wód Grajcarek w rejonie obszaru opracowania mogą być m.in.:

- zanieczyszczenia bytowe z terenów nie włączonych w sieć wodno – kanalizacyjną (spływ powierzchniowy i śródpokrywowy);
- nieefektywne nawożenie w rolnictwie, spływ związków biogenych z terenów hodowlanych i upraw;
- substancje ropopochodne oraz płyny eksploatacyjne;
- depozycja zanieczyszczeń atmosferycznych;
- dzikie wysypiska w korytach cieków oraz ich bezpośrednim sąsiedztwie;
- kwaśne opady atmosferyczne.

Monitoring jakości wód potoku Grajcarek, prowadzony przez ostatnie kilkanaście lat wskazuje m.in. na:

- utrzymywanie się III klasy czystości pod względem zanieczyszczeń fizykochemicznych (BZT<sub>5</sub> – wartość przekroczone);
- utrzymywanie się II klasy czystości pod względem zanieczyszczeń biogenych (fosforany, fosfor ogólny, związki azotu);
- utrzymywanie się II klasy czystości pod względem zanieczyszczeń bakteriologicznych (przekroczony wskaźnik Miana Coli typu fekalnego).

## **DLA WÓD PODZIEMNYCH**

Obszar objęty opracowaniem stanowi fragment **JCWPD 166** (identyfikator UE- PLGW 2000166), która obejmuje powierzchnię ok. 1184 km<sup>2</sup>.

Wody podziemne zasilane są głównie poprzez bezpośrednią infiltrację opadów atmosferycznych, a także w niewielkim stopniu poprzez infiltrację wód powierzchniowych oraz dopływ z podłoża. Zasilanie piętra fliszowego zależy głównie od charakteru litologicznego zwietrzliny i kąta nachylenia stoków. Najdogodniejsze warunki infiltracji istnieją w obrębie dolin rzecznych. Przepływ wód podziemnych odbywa w kierunku dolin rzecznych, które stanowią podstawę drenażu. Naturalnymi strefami drenażu wewnątrz JCWPD są rzeki i inne cieki powierzchniowe z tym, że dla głębiej położonych warstw wodonośnych jest to głównie rzeka Dunajec. Funkcję drenażu pełnią także ujęcia wód podziemnych (studnie wiercone i kopane, źródła). Kierunki krążenia wód podziemnych są często skomplikowane ze względu na wykształcenie litologiczne i tektonikę utworów fliszu karpackiego. Generalnie jednak wody wszystkich pięter/poziomów wodonośnych

przepływają w kierunku naturalnych stref drenażu. Oddziaływanie ujęć zaburza ten kierunek tylko lokalnie na niewielkich obszarach.

W JCWPd 166 występują **dwa poziomy wodonośne**:

- **czwartorzędowy poziom wodonośny w ośrodku porowym** - o zwierciadle swobodnym, głębokości występowania 0,3 – 15,8 m, miąższości warstwy wodonośnej 0,4-10,6 m i współczynnika migracji 0,0004-0,4 m/h. Występują tu również wody: HCO<sub>3</sub>-Ca-Mg (wody wodorowęglanowo -wapniowo-magnezowe) i HCO<sub>3</sub>-SO<sub>4</sub>-Ca-Mg (wody wodorowęglanowo -siarczanowo -wapniowo-magnezowe);
- **fliszowy poziom wodonośny o ośrodku porowo – szczelinowym** o zwierciadle napiętym, głębokości występowania 1,5-60 m, miąższości warstwy wodonośnej 2,1 – 56 m i współczynnika migracji 0,004-0,04; wody: HCO<sub>3</sub>-Ca (wody wodorowęglanowo -wapniowe); HCO<sub>3</sub>-Ca-Na (wody wodorowęglanowo -wapniowo-sodowe); HCO<sub>3</sub>-Na-Ca (wody wodorowęglanowo -sodowo wapniowe); HCO<sub>3</sub>-Ca-Mg (wody wodorowęglanowo -wapniowo-magnezowe); HCO<sub>3</sub>-Ca-Na-Mg (wody wodorowęglanowo -wapniowo-sodowo-magnezowe); HCO<sub>3</sub>-SO<sub>4</sub>-Cl-Ca-Mg (wody wodorowęglanowo -siarczanowo -chlorkowo -wapniowomagnezowe).

Wg **Karty Informacyjnej JCWPd 166**:

- nie występują tu leje depresyjne (regionalne i lokalne) związane z poborem wód podziemnych, odwodnieniami kopalnianymi, wpływem aglomeracji, itp.;
- wody zwykle w strefie przypowierzchniowej współwystępują z wodami mineralnymi (rejon Szczawnicy i Krościenka);
- pobór wód (2011) wynosił 2 038,66 tys.m<sup>3</sup>/rok;
- zasoby wód podziemnych dostępnych do zagospodarowania – 171 917 m<sup>3</sup>/d;
- % wykorzystania zasobów – 3,2;
- nie występują obszary szczególnie narażone na zanieczyszczenia azotanami pochodzenia rolniczego (obszarowe źródła zanieczyszczeń);
- ocena stanu JCWPd (2017); stan ilościowy – dobry; stan chemiczny – dobry; **ogólna ocena stanu JCWPd – dobry**; ocena ryzyka niespełnienia celów środowiskowych – niezagrażona.

**Badania monitoringowe przeprowadzone dla JCWPd 166** (2017) obejmowały 3 punkty pomiarowo – kontrolne: Nowy Sącz, Ochotnica Dolna, Jaworki. Wyniki tych badań przedstawiana poniższa tabela.

	Nowy Sącz (Q)	Ochotnica Dolna (Pg+Ng)	Jaworki (J2)
Nr	142	520	526
Zwierciadło wody	swobodne	źródło	źródło
Typ ośrodka	porowy	porowo - szczelinowy	szczelinowo - krasowy
Rodzaj monitoringu	diagnostyczny	diagnostyczny	diagnostyczny
Temperatura – wartość terenowa °C	11,6	11,3	10,3
Odczyn pH – wartość laboratoryjna	7,33	7,49	7,69
Azotany (mgNO <sub>3</sub> /l)	16,50	15,20	1,49
Chlorki (mgCl/l)	62,00	2,61	2,68
Magnez (mgMg/l)	18,2	10,0	5,7
Siarczany (mgSO <sub>4</sub> /l)	59,40	11,00	11,40

Wapń (mgCa/l)	136,1	53,5	80,3
Wodorowęglany (mgHCO <sub>3</sub> /l)	399,0	181,0	262,0
Wskaźniki fizykochemiczne w zakresie stężeń II klasy jakości	Fe, NO <sub>3</sub> , temp., PEW, Cl	temp., NO <sub>3</sub> , Ca	temp., HCO <sub>3</sub> , Ca
Wskaźniki fizykochemiczne w zakresie stężeń III klasy jakości	HCO <sub>3</sub> , Ca	-	-
Klasa jakości wskaźniki fizyko - chemiczne	III	II	II
<b>Końcowa klasa jakości</b>	<b>III</b>	<b>II</b>	<b>II</b>

Badania, przeprowadzone kilkanaście lat temu w terenach osiedleńczych Szczawnicy, wskazały na **złą jakość wód w utworach trzeciorzędowych o typie krążenia wód porowo – szczelinowym**.

**Wody aluwialne czwartorzędowe (płytkie) w dolinie Grajcarka** mogą charakteryzować się niższymi wskaźnikami jakości z uwagi na łatwość infiltrowania ewentualnych zanieczyszczeń pochodzących z gospodarstw domowych i rolnych, obiektów usługowych, spływu z pól, dróg i parkingów, wycieków gnojowicy, itp. Wody te wykazują związek hydrauliczny z wodami potoku.

**Wody czwartorzędowe w pokrywach stokowych** mogą charakteryzować się zróżnicowanymi standardami jakości (nie mniej jednak niż klasa II). W terenach ekstensywnie użytkowanych rolniczo, mogą to być wody o bardzo dobrej jakości. W terenach osiedleńczych jakość wód może być lokalnie obniżona.

Najbardziej narażone na lokalne zanieczyszczenia są **wody zaskórne**, gdzie przy bardzo krótkiej drodze migracji, nie ma możliwości dostatecznego oczyszczania się wsiąkających wód. W terenach rolnych o profilu hodowlanym można spodziewać się podwyższonego wskaźnika eutrofizacji wód zaskórnych, za czym przemawia punktowa obecność roślinności ruderalnej – nitrofilnej. Wody podziemne omawianych poziomów wodonośnych zawierają nieznaczne zawartości (zazwyczaj w okolicach progu wykrywalności) metali ciężkich jak: chrom, miedź, ołów, nikiel, kadm, glin, arsen, kobalt, wanad, co, z uwagi na naturalność ich pochodzenia, nie stanowi zagrożenia.

**Zbiornik wód podziemnych w utworach Pienińskiego Pasa Skalkowego** posiada niewielkie zasoby odnawialne, małe rozprzestrzenienie oraz znikome znaczenie użytkowe. Występuje on w silnie spękanych i skrasowiałych wapieniach jurajskich, zawiera wody szczelinowo – krasowe o małej wydajności (1-50 l/min) i wysokiej naturalnej twardości. Ze względu na szczelinowo – krasowy ośrodek występowania, o czasie przesączania niższym niż 2 lata oraz **bardzo silne zagrożenie zanieczyszczeniem**, zaliczony został do obszarów najwyższej ochrony (ONO) dla współwystępowania wód słodkich i mineralnych w strefie przypowierzchniowej Masywu Karpackiego (Kleczkowski 1990).

## **DLA GLEB**

Na obszarze objętym opracowaniem nie prowadzi się monitoringu jakości gleb. Gleba jest głównym biorcą zanieczyszczeń i może działać albo jako filtr chroniący przed zanieczyszczeniami migrującymi do wód powierzchniowych i podziemnych, albo w razie przekroczenia progu odporności, stanowić zagrożenie dla roślin, zwierząt i ludzi. Szczególnie wrażliwe na oddziaływania zanieczyszczeń są gleby piaszczyste, gleby kwaśne o niskim pH oraz gleby gliniaste o retencyjnym typie obiegu wody.

Na obszarze opracowania **podstawowymi źródłami zanieczyszczeń** gleb mogą być:

- zanieczyszczenia substancjami ropopochodnymi lub płynami eksploatacyjnymi pochodzącymi z pracujących urządzeń oraz pojazdów;
- nieefektywne nawożenie w terenach rolnych (nawozy sztuczne, związki biogenne). Nadmiar nawozów azotowych w glebie może zanieczyścić wody powierzchniowe nadmierną ilością substancji odżywczych. Niezgodne z zasadami agrotechniki nawożenie gnojowicą – np. przenawożenie, może spowodować zmianę właściwości

- chemicznych i biologicznych gleby oraz skażenie gleb, roślin i wód bakteriami chorobotwórczymi;
- niewłaściwe stosowanie chemicznych środków ochrony roślin (warunki meteorologiczne oraz warunki wilgotnościowe gleby), które może prowadzić do nadmiernej koncentracji substancji chemicznych w glebie (nawet przez wiele lat) oraz stanowić zagrożenie dla żerujących w terenach rolnych zwierząt;
  - napływ zanieczyszczeń atmosferycznych z terenów silnie zurbanizowanych oraz ich depozycja (mokra i sucha) na powierzchni gleby i roślin. Z opadami oraz wiatrem przynoszone są pyły, kwasy, a także metale ciężkie i wiele innych związków chemicznych. M.in. zakwaszaniu mogą ulegać gleby ubogie w wapń. W części dolinnej obszaru opracowania czynnikami sprzyjającymi depozycji zanieczyszczeń atmosferycznych są mało korzystne warunki wentylacyjne;
  - dzikie wysypiska śmieci.

Monitoring chemizmu grunt ornych w Polsce prowadzony przez Instytut Uprawy, Nawożenia i Gleboznawstwa - Państwowy Instytut Badawczy w Puławach (2015-2017), obejmował dwa punkty pomiarowe w powiecie nowotarskim: Czorsztyn i Jabłonkę i przedstawia się następująco:

- gleby zakwalifikowano do niezanieczyszczonych (DDT/DDE/DDD poniżej 0,12 mg/kg);
- pH Jabłonka – 4,30; pH Czorsztyn – 6,40;
- nie wykazano przekroczenia pierwiastków śladowych w glebie;
- w obydwu punktach nie wykazano przekroczenia: kadmem, miedzią, ołowiem, potasem, siarką przyswajalną;
- wykazano podwyższone zanieczyszczenie niklem i cynkiem w Czorsztynie.

Na obszarze opracowania w/w wskaźniki mogą przyjmować wartości podobne.

Degradacja gleb to również zmiany naturalnych warunków glebowych, które prowadzą do degradacji pokrywy glebowej poprzez **zmianę jej profilu, czy właściwości fizykochemicznych**. Przekształcenia mechaniczne gleb są powszechne w terenach zabudowanych (utwardzania i ubijanie podłoża, zdejmowanie pokrywy glebowej, mieszanie z gruzem budowlanym, formowanie wykopów, plantowanie). Do przekształceń warunków glebowych dochodzi również w terenach użytkowanych narciarsko, przy zmianach naturalnego profilu stoku, stosowaniu sztucznego śnieżenia, ubijania śniegu ratrakami, itp.

### **DLA KLIMATU AKUSTYCZNEGO**

Na obszarze opracowania oraz w jego bezpośrednim sąsiedztwie nie prowadzi się monitoringu hałasu. Źródłami hałasu mogą tu być m.in. instalacje wentylacji ogólnej, sprężarki, chłodnie, urządzenia nagłaśniające, prowadzone prace budowlane, silniki napędzające kolejkę, ratraki, armatki śnieżne oraz hałas komunikacyjny (w bezpośrednim sąsiedztwie drogi Krościenko – Jaworki).

Zgodnie z Obwieszczeniem Ministra Środowiska z dn. 15 października 2013 r. w sprawie ogłoszenia jednolitego tekstu rozporządzenia Ministra Środowiska w sprawie dopuszczalnych poziomów hałasu w środowisku, **dopuszczalny poziom hałasu** dla terenów zabudowy mieszkaniowej wielorodzinnej, terenów zamieszkania zbiorowego, terenów zabudowy zagrodowej, terenów mieszkaniowo-usługowych i terenów rekreacyjno-wypoczynkowych – nie może przekraczać:

- dla dróg:  $L_{aeqD}$  – 65 dB oraz  $L_{adgN}$  – 56 dB;
- dla pozostałych obiektów i działalności będącej źródłem hałasu:  $L_{aeqD}$  – 55 dB oraz  $L_{adgN}$  – 45 dB.

### **DLA PROMIENIOWANIA ELEKTROMAGNETYCZNEGO**

Według opracowania „Ocena poziomów pól elektromagnetycznych w środowisku w roku 2020 w województwie małopolskim” (GIOŚ, Regionalny Wydział Monitoringu

Środowiska w Krakowie), pomimo ciągłego wzrostu ilości stacji bazowych telefonii komórkowej, wyniki pomiarów wskazują, że od 2008 roku w 45 punktach pomiarowych na terenie województwa małopolskiego, nie stwierdzono znacznego pogorszenia się stanu środowiska. Poziom pól elektromagnetycznych w środowisku (tło elektromagnetyczne) na terenie Małopolski utrzymuje się na niskim poziomie, średnia wartość PEM (łącznie z wszystkich obszarów) dla województwa wyniosła w 2020 roku 0,37 V/m. Na terenach wiejskich **średnie wartości wynoszą od 0,09 V/m do maksymalnie 0,25 V/m.**

Od 1 stycznia 2020 r. obowiązuje rozporządzenie Ministra Zdrowia z 17 grudnia 2019 r. w sprawie dopuszczalnych poziomów pól elektromagnetycznych w środowisku. Określiło ono dla częstotliwości z zakresu 2-300 GHz dopuszczalne natężenie pola elektromagnetycznego (PEM) do 10 W/m<sup>2</sup> (gęstość mocy) i 61 V/m (składowa elektryczna).

#### **IX. ISTNIEJĄCE PROBLEMY OCHRONY ŚRODOWISKA ISTOTNE Z PUNKTU WIDZENIA REALIZACJI PROJEKTOWANEGO DOKUMENTU.**

Głównym problemem ochrony środowiska na terenie miasta i gminy Szczawnica jest emisja zanieczyszczeń atmosferycznych związana z nadmiernym ruchem komunikacyjnym i ogrzewaniem obiektów kubaturowych oraz nieuregulowana (na części obszaru gminy) gospodarka wodno - ściekowa. System grzewczy jest wyjątkowo uciążliwy dla środowiska, gdyż oparty jest głównie na paleniskach domowych ogrzewanych paliwem stałym (węgiel, koks, zbędne odpady gospodarcze), co powoduje okresowy wzrost stężeń zanieczyszczeń powstających ze spalania jak: pyły, SO<sub>2</sub>, NO<sub>2</sub>, CO<sub>2</sub>.

#### **X. CELE OCHRONY ŚRODOWISKA USTANOWIONE NA SZCZEBLU MIĘDZYNARODOWYM, WSPÓLNOTOWYM I KRAJOWYM ORAZ SPOSOBY W JAKICH TE CELE ZOSTAŁY UWZGLĘDNIONE W PROJEKCIE PLANU.**

Projekt mpzp jest zgodny z celami ochrony środowiska określonymi w nadrzędnych i równorzędnych dokumentach, ustanowionych na szczeblu międzynarodowym, krajowym, regionalnym i lokalnym.

Poniżej wymieniono najważniejsze z nich:

##### **Szczebel międzynarodowy:**

- VI Program Działań Wspólnoty w zakresie środowiska (Decyzja NR 1600/2002/WE Parlamentu Europejskiego i Rady z dn. 22 lipca 2002r ustanawiająca Szósty Wspólnotowy Program Działań w zakresie środowiska naturalnego) oraz VII Program Działań Wspólnoty w zakresie środowiska (dokument roboczy Komisji Środowiska, Zmiany Klimatu i Energii w sprawie ogólnego unijnego programu działań w zakresie środowiska do 2020 r. „Dobrze żyć w granicach naszej planety” kierującego uwagę na potrzebę opracowania programu działań w dziedzinie środowiska, stanowiącego przedłużenie prac nad rozwojem europejskiej polityki ochrony środowiska),
- Konwencja o ochronie gatunków dzikiej flory i fauny europejskiej oraz ich siedlisk, Berno (1979),
- Ramowa Konwencja Narodów Zjednoczonych w sprawie zmian klimatu z Rio de Janeiro (1992),
- Konwencja o różnorodności biologicznej z Rio de Janeiro (1992),
- Europejska Konwencja Krajobrazowa (ratyfikowana przez Polskę w 2005 r.).

##### **Szczebel krajowy:**

- **Strategia na rzecz Odpowiedzialnego Rozwoju do roku 2020 (z perspektywą do 2030 r.)** – która przyjmuje rozwój odpowiedzialny oraz społeczny i terytorialnie zrównoważony, w którym potrzeby obecnego pokolenia mogą być realizowane bez umniejszania szans przyszłych pokoleń.
- **Polityka Ekologiczna Państwa z perspektywą do 2025 r.**, przyjmująca za główną zasadą zrównoważony rozwój rozumiany jako "takie prowadzenie polityki i działań w poszczególnych sektorach gospodarki i życia społecznego, aby zachować zasoby i walory środowiska w stanie zapewniającym trwałe, możliwości korzystania z nich zarówno przez obecne jak i przyszłe pokolenia". Dokument określa zasady prowadzenia polityki, a do najważniejszych z nich, w kontekście zakresu ustaleń planistycznych, wymienić należy m.in.:
  - ✓ zasadę równego dostępu do środowiska przyrodniczego – traktowaną jako równoważenie szans pomiędzy człowiekiem a przyrodą, poprzez zapewnienie zdrowego i bezpiecznego funkcjonowania jednostek ludzkich przy zachowaniu trwałości podstawowych procesów przyrodniczych wraz ze stałą ochroną różnorodności biologicznej,
  - ✓ zasadę prewencji, która zakłada, że przeciwdziałanie negatywnym skutkom dla środowiska powinno być podejmowane na etapie planowania i realizacji przedsięwzięć w oparciu o posiadaną wiedzę, wdrożone procedury ocen oddziaływania na środowisko,
  - ✓ zasadę uspołecznienia polityki ekologicznej, która ma być realizowana poprzez stworzenie instytucjonalnych, prawnych i materialnych warunków do udziału obywateli, grup społecznych i organizacji pozarządowych w procesach decyzyjnych związanych z zachowaniem zrównoważonego rozwoju.

#### **Szczebel regionalny:**

- Plan Zagospodarowania Przestrzennego Województwa Małopolskiego - Uchwała Nr XLVII/732/18 Sejmiku Województwa Małopolskiego z dnia 26 marca 2018 r. w sprawie zmiany Uchwały Nr XV/174/03 Sejmiku Województwa Małopolskiego z dnia 22 grudnia 2003 roku w sprawie uchwalenia Planu Zagospodarowania Przestrzennego Województwa Małopolskiego,
- Strategia Rozwoju Województwa. „Małopolska 2030” - Załącznik do uchwały Nr XXXI/422/20. Sejmiku Województwa Małopolskiego z dnia 17 grudnia 2020 r.,
- Program strategiczny Ochrona środowiska dla województwa małopolskiego, stanowiący aktualizację Programu Ochrony Środowiska Województwa Małopolskiego na lata 2007-2014., do realizacji w latach 2014-2020,
- Strategia rozwoju społeczno- gospodarczego Powiatu Nowotarskiego na lata 2015-2022.

#### **Szczebel lokalny:**

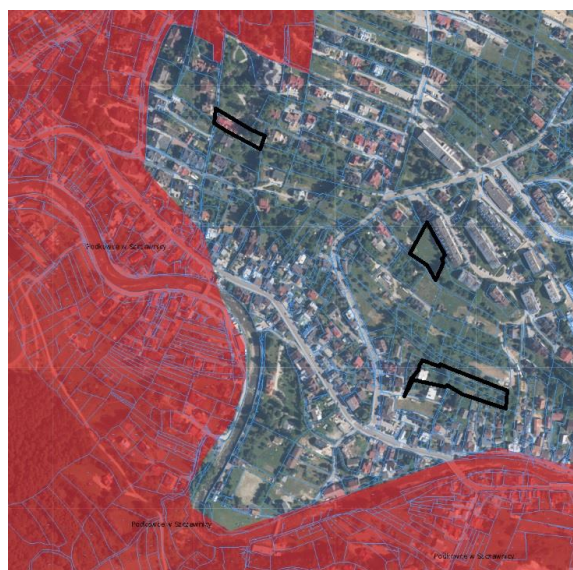
- Strategia rozwoju społeczno- gospodarczego Miasta i Gminy Szczawnica na lata 2015-2020..
- Plan Rozwoju Uzdrowiska Szczawnica na lata 2016-2023.

### **XI. PRZEWIDYWANE ZNACZĄCE ODDZIAŁYWANIE NA CELE I PRZEDMIOT OCHRONY OBSZARU NATURA 2000.**

Obszar objęty opracowaniem zmiany planu, położony jest poza istniejącymi i potencjalnymi obszarami Natura 2000. Najbliżej położonym obszarem naturowym jest: **Obszar Natura 2000 Podkowce w Szczawnicy PLH120037**, zlokalizowany w odległości od

93 metrów ( działka 1515 oznaczona w proj planu symbolem 1MNW-UT) do 430 metrów (działki nr: 3853 – teren 3MNW; 3856, 3857, 3859 – teren 1MNW-ML) od granic obszaru opracowania

Dla ww. obszaru Natura 2000 sporządzono plan zadań ochronnych przyjęty Zarządzeniem Regionalnego Dyrektora Ochrony Środowiska w Krakowie z dnia 12.12.2014 r. i zmieniony Zarządzeniem Regionalnego Dyrektora Ochrony Środowiska w Krakowie z dnia 8.06.2018 r. Obszar ustanowiony został dla ochrony podkowca małego, najmniejszego krajowego nietoperza, a zarazem najmniejszego europejskiego podkowca. Jest owadożerny, jego podstawowym pożywieniem są drobne owady, głównie komary, ćmy, muchówki.



*Położenie obszarów opracowania na tle obszaru Natura 2000 Podkowiec w Szczawnicy PLH120037  
- obszary objęte opracowaniem oznaczone czarnymi konturami*

**Obszary opracowania zlokalizowane są poza terenem korytarza ekologicznego GKK-3 Beskid Sądecki wg GDOŚ lub w strefie brzeżnej ww. (dz. nr 3902, 3901 – teren 4MNW; 3853 – teren 3MNW, 3856, 3857, 3859 – teren 1MNW-ML, 3890, 3889 – teren 2MNW), łączącego Pieniny z sąsiednimi pasmami górskimi.**





*Położenie obszarów opracowania na tle korytarzy ekologicznych - obszary objęte opracowaniem oznaczone czerwonymi konturami*

**Realizacja ustaleń planu z uwagi na przewidywane w planie przeznaczenie terenów oraz ich powierzchnię, nie wpłynie na stabilność i stan ich zachowania Obszaru, a także na powiązania między obszarami Natura 2000.**

## **XII. PRZEWIDYWANE ZNACZĄCE ODDZIAŁYWANIE NA POSZCZEGÓLNE KOMPONENTY ŚRODOWISKA.**

Ustalenia projektu planu "Szczawnica 4" umożliwiające utrzymanie na działce 1515 istniejących usług turystyki oraz realizację we wszystkich terenach objętych opracowaniem zabudowy mieszkaniowej jednorodzinnej wolnostojącej **z dopuszczeniem w terenie 1MW-MIL również zabudowy letniskowej lub rekreacji indywidualnej**, spowodują pewne zmiany w środowisku, nieuniknione przy tego rodzaju inwestycjach. Tereny opracowania zlokalizowane są w bezpośrednim sąsiedztwie istniejącej zabudowy mieszkaniowej, w obszarach zabudowanych, posiadających pełne wyposażenie w sieci infrastrukturalne.

### **Krajobraz.**

Spodziewać się można, iż w trakcie budowy, walory krajobrazowe wnętrza ulegną częściowemu uszczupleniu (prace ziemne, składowanie materiałów budowlanych, itp.). Tereny w których lokalizowane będą obiekty budowlane zlokalizowane są w terenach już zabudowanych w większości o średniej ekspozycji w krajobrazie. W projekcie planu zawarto szczegółowe zasady kształtowania architektury budynków w nawiązaniu do istniejącej na terenach sąsiednich zabudowy z uwzględnieniem charakterystycznych cech budownictwa regionalnego Pienin oraz ustalono niskie wskaźniki urbanistyczne. Teren zlokalizowany w sąsiedztwie obiektów zabytkowych zlokalizowanych w Parku Górnym, w projekcie planu objęty został strefą ochrony konserwatorskiej dla której ustalono dodatkowe zasady kształtowania zabudowy.

**Oddziaływanie projektowanego zagospodarowania należy określić jako: bezpośrednie, długoterminowe i stałe.**

## **Wody powierzchniowe i podziemne.**

Projektowane zagospodarowanie może wpłynąć na zmianę kierunku przepływu wód gruntowych i śródpokrywowych jedynie punktowo, tj. w obszarach, na których zlokalizowane będą obiekty budowlane. Zakres tych zmian ograniczony będzie do głębokości posadowienia obiektów budowlanych. Określone w rozporządzeniu Rady Ministrów w sprawie Planu gospodarowania wodami na obszarze dorzecza Wisły z dnia 4 listopada 2022 r. (Dz. U. z 16 lutego 2023 r. poz. 300), cele środowiskowe dla wód powierzchniowych i wód podziemnych, obligują do respektowania zakazów i nakazów wynikających z ustawy Prawo wodne. Tereny opracowania znajdują się w obszarach posiadających możliwość przyłączenia się do istniejącej sieci kanalizacji sanitarnej oraz w większości również do sieci wodociągowej.

**Oddziaływanie projektowanego zagospodarowania na wody powierzchniowe i podziemne należy określić jako: neutralne, bezpośrednie, krótkoterminowe i chwilowe.**

## **Szata roślinna i zwierzęca.**

Obszary objęte opracowaniem obejmują tereny częściowo zabudowane oraz agrocenozy (łąki i pastwiska) i odłogowane tereny porolne o niewielkiej wartości biotycznej. Tereny istniejących zadrzewień, w tym występujących wzdłuż bezmiennego okresowego ciek wodnego podlegają ochronie poprzez ustalone na rysunku planu nieprzekraczalne linie zabudowy oraz tereny zielni naturalnej objętej zakazem zabudowy. Przedmiotowe tereny zlokalizowane są w bezpośrednim sąsiedztwie terenów zabudowanych w znacznej odległości od terenów leśnych, a ewentualne zachodzenie tu np. powszechnie występujących tu gatunków takich jak sarna europejska (*Capreolus capreolus*), czy dzik (*Sus scrofa*) jest utrudnione. Główne przeobrażenia istniejącej na ww. terenach szaty roślinnej związane będą z następującymi czynnikami:

- nieodwracalną likwidacją pokrywy roślinnej w miejscu realizacji obiektów kubaturowych i infrastruktury powierzchniowej,
- chwilową likwidacją pokrywy roślinnej w miejscach prowadzenia prac budowlanych.

W projekcie planu ustala się wskaźnik minimalnej powierzchni terenów biologicznie czynnych na działce budowlanej, na poziomie:

- 40% i 50% dla zabudowy mieszkaniowej jednorodzinnej wolnostojącej **oraz zabudowy mieszkaniowej jednorodzinnej wolnostojącej lub zabudowy letniskowej lub rekreacji indywidualnej,**
- 40% dla zabudowy mieszkaniowej jednorodzinnej wolnostojącej lub usług turystyki.

**Oddziaływanie projektowanego zagospodarowania należy określić jako: bezpośrednie, długoterminowe i stałe.**

## **Powietrze atmosferyczne.**

Ze względu na charakter planowanego przeznaczenia terenów oraz jego powierzchnię nie przewiduje się wystąpienia ponadnormatywnych stężeń zanieczyszczeń pyłowych związanych z ogrzewaniem budynków oraz ruchem komunikacyjnym.

**Oddziaływanie projektowanego zagospodarowania na powietrze atmosferyczne i podziemne należy określić jako: bezpośrednie, krótkoterminowe i chwilowe.**

## **Powierzchnia ziemi łącznie z glebą.**

Prace ziemne związane będą z realizacją zabudowy w sąsiedztwie terenów, które już zostały przekształcone i zabudowane. Ponieważ obszary opracowania obejmują tereny położone na stoku, zakres niwelacji terenu związany z realizacją budynków będzie następował przy uwzględnieniu przepisów odrębnych stosownie do stwierdzonych warunków geotechnicznych i ustalonej kategorii geotechnicznej obiektu budowlanego. Prace budowlane, w tym w szczególności prace ziemne związane z realizacją budynków ograniczone będą do niezbędnego minimum, a teren po zakończeniu budowy zostanie uporządkowany w sposób, który zmierzał będzie do przywrócenia stanu pierwotnego.

**Oddziaływanie projektowanego zagospodarowania na powierzchnię ziemi łącznie z glebą należy określić jako: bezpośrednie, krótkoterminowe, chwilowe i stałe.**

### **Klimat akustyczny.**

Przewidywane w projekcie planu zainwestowanie nie będzie stanowiło uciążliwości akustycznej dla środowiska.

**Oddziaływanie projektowanego zagospodarowania na klimat akustyczny należy określić jako: bezpośrednie, krótkoterminowe i chwilowe.**

### **Zdrowie ludzi.**

Realizacja ustaleń projektu planu nie będzie miała negatywnego wpływu na zdrowie ludzi, nie spowoduje bowiem wzrostu hałasu, zanieczyszczenie wód i powietrza. W planie ustalono dla wszystkich terenów dopuszczalnych wartości hałasu w środowisku jak dla terenów przeznaczonych pod zabudowę mieszkaniową jednorodzinną.

## **XIII. ROZWIĄZANIA MAJĄCE NA CELU ZAPOBIEGANIE I OGRANICZENIE NEGATYWNYCH ODDZIAŁYWAŃ NA ŚRODOWISKO, W SZCZEGÓLNOŚCI NA CELE I PRZEDMIOT OCHRONY OBSZARÓW NATURA 2000.**

### **Krajobraz**

W celu ochrony krajobrazu, dla dopuszczonego w planie zainwestowania wprowadzono następujące ustalenia:

- **dla terenów zabudowy mieszkaniowej jednorodzinnej wolnostojącej oznaczonych symbolami od 1MNW do 6MNW:**
  - 1) *zachowanie nadziemnej intensywności zabudowy o wskaźniku nie mniejszym niż 0,01 i nie większym niż 0,5;*
  - 2) *maksymalny udział powierzchni zabudowy w stosunku do powierzchni działki budowlanej 0,35;*
  - 3) *minimalny udział powierzchni biologicznie czynnej w stosunku do powierzchni działki budowlanej:*
    - ✓ *0,4 w terenach oznaczonych symbolami: 1-3MNW, 5MNW, 6MNW,*
    - ✓ *0,5 w terenie oznaczonym symbolem 4MNW;*
  - 4) *budowa budynków na następujących zasadach:*
    - a) *wysokość zabudowy budynku mieszkalnego jednorodzinnego, nie może przekroczyć 10 metrów,*
    - b) *wysokość zabudowy budynków gospodarczych, garaży nie może przekroczyć 5 metrów,*

- c) długość elewacji budynku mieszkalnego jednorodzinnego max 20,0 m, pozostałych dopuszczonych budynków max 10 m,
  - d) dopuszcza się dobudowę do budynku mieszkalnego jednorodzinnego garażu lub budynku gospodarczego,
  - e) obowiązuje stosowanie bryły budynku na rzucie prostokąta lub na rzucie złożonym z prostokątów z dopuszczeniem stosowania innych kształtów dla wykuszy, ryzalitów ganków, werand, balkonów,
  - f) stosowanie dachów dwuspadowych o jednakowym kącie nachylenia głównych połaci pomiędzy  $30^{\circ}$  –  $45^{\circ}$ . Dopuszcza się dachy wielopołaciowe o kącie nachylenia głównych połaci jak wyżej. W wypadku budynków gospodarczych, garaży dobudowywanych do budynków mieszkalnych dopuszcza się stosowanie dachów jednospadowych, o kącie nachylenia głównych połaci do  $45^{\circ}$ ,
  - g) w przypadku budowy budynku o złożonej bryle dopuszcza się stosowanie dachów o różnej wysokości nad poszczególnymi częściami budynku, przy zachowaniu jednakowego kąta nachylenia głównych połaci,
  - h) za wyjątkiem sytuacji, o której mowa w lit. g, obowiązuje zakaz stosowania połaci dachowych przesuniętych wzajemnie w kalenicy w pionie lub w poziomie,
  - i) dopuszcza się doświetlenie poddaszy oknami połaciowymi oraz lukarnami nakrytymi deskami dwuspadowymi, przy czym stosunek łącznej szerokości lukarn do długości danej elewacji nie może być większy niż 1:2,
  - j) okap w głównych połaciach dachowych o minimalnej szerokości 80 cm,
  - k) dla pokrycia połaci dachowych wszystkich obiektów z wyłączeniem dachów realizowanych jako biologicznie czynne, obowiązuje stosowanie kolorystyki w różnych odcieniach brązu i szarości oraz w kolorze czerwono-ceglastym, grafitowym, czarnym matowym,
  - l) materiały wykończeniowe elewacji w jasnej tonacji, zaś elementy drewniane i kamienne w kolorach naturalnych. Stosowanie do wykończenia elewacji materiałów miejscowych (w szczególności – kamień łamany, drewno impregnowane) oraz detali architektonicznych nawiązujących do pienińskiego stylu budownictwa regionalnego;
- 5) wysokość zabudowy wiat, altan, nie może przekroczyć 5 metrów. Stosowanie dachów dwuspadowych o jednakowym kącie nachylenia głównych połaci pomiędzy  $25^{\circ}$  –  $45^{\circ}$  o kolorystyce pokrycia połaci dachowych jak w pkt 6 lit. k;
- 6) wysokość zabudowy obiektów, infrastruktury technicznej nie może przekroczyć 10 metrów.

- **dla terenów zabudowy mieszkaniowej jednorodzinnej wolnostojącej lub zabudowy letniskowej lub rekreacji indywidualnej oznaczonych symbolem 1MNW - ML**

- 1) zachowanie nadziemnej intensywności zabudowy o wskaźniku nie mniejszym niż 0,01 i nie większym niż 0,5;
- 2) maksymalny udział powierzchni zabudowy w stosunku do powierzchni działki budowlanej 0,4;
- 3) minimalny udział powierzchni biologicznie czynnej w stosunku do powierzchni działki budowlanej 0,4;
- 4) budowa budynków na następujących zasadach:
  - a) wysokość zabudowy budynku mieszkalnego jednorodzinnego, nie może przekroczyć 10 metrów,
  - b) wysokość zabudowy budynków gospodarczych, garaży nie może przekroczyć 5 metrów,
  - c) długość elewacji budynku mieszkalnego jednorodzinnego max 20,0 m, pozostałych dopuszczonych budynków max 10 m,
  - d) dopuszcza się dobudowę do budynku mieszkalnego jednorodzinnego garażu lub budynku gospodarczego,

- e) *obowiązuje stosowanie bryły budynku na rzucie prostokąta lub na rzucie złożonym z prostokątów z dopuszczeniem stosowania innych kształtów dla wykuszy, ryzalitów ganków, werand, balkonów,*
  - f) *stosowanie dachów dwuspadowych o jednakowym kącie nachylenia głównych połaci pomiędzy 30° – 45°. Dopuszcza się dachy wielopołaciowe o kącie nachylenia głównych połaci jak wyżej. W wypadku budynków gospodarczych, garaży dobudowywanych do budynków mieszkalnych dopuszcza się stosowanie dachów jednospadowych, o kącie nachylenia głównych połaci do 45°,*
  - g) *w przypadku budowy budynku o złożonej bryle dopuszcza się stosowanie dachów o różnej wysokości nad poszczególnymi częściami budynku, przy zachowaniu jednakowego kąta nachylenia głównych połaci,*
  - h) *za wyjątkiem sytuacji, o której mowa w lit. g, obowiązuje zakaz stosowania połaci dachowych przesuniętych wzajemnie w kalenicy w pionie lub w poziomie,*
  - i) *dopuszcza się doświetlenie poddaszy oknami połaciowymi oraz lukarnami nakrytymi daszkami dwuspadowymi, przy czym stosunek łącznej szerokości lukarn do szerokości danej elewacji nie może być większy niż 1:2,*
  - j) *okap w głównych połaciach dachowych o minimalnej szerokości 80 cm,*
  - k) *dla pokrycia połaci dachowych wszystkich obiektów z wyłączeniem dachów realizowanych jako biologicznie czynne, obowiązuje stosowanie kolorystyki w różnych odcieniach brązu i szarości oraz w kolorze czerwono-ceglastym, grafitowym, czarnym matowym,*
  - l) *materiały wykończeniowe elewacji w jasnej tonacji, zaś elementy drewniane i kamienne w kolorach naturalnych. Stosowanie do wykończenia elewacji materiałów miejscowych (w szczególności – kamień łamany, drewno impregnowane) oraz detali architektonicznych nawiązujących do pienińskiego stylu budownictwa regionalnego;*
- 5) *wysokość zabudowy obiektów nie będących budynkiem w tym wiat, altan, nie może przekroczyć 5 metrów. Stosowanie dla wiat, altan dachów dwuspadowych o jednakowym kącie nachylenia głównych połaci pomiędzy 25° – 45° o kolorystyce pokrycia połaci dachowych jak w pkt 6 lit. k*

• **dla terenów zabudowy mieszkaniowej jednorodzinnej wolnostojącej lub usług turystyki oznaczonych symbolem od 1MNW – UT:**

- 1) *zachowanie nadziemnej intensywności zabudowy o wskaźniku nie mniejszym niż 0,01 i nie większym niż 0,6;*
- 2) *maksymalny udział powierzchni zabudowy w stosunku do powierzchni działki budowlanej 0,4;*
- 3) *minimalny udział powierzchni biologicznie czynnej w stosunku do powierzchni działki budowlanej 0,4;*
- 4) *budowa budynków na następujących zasadach:*
  - a) *wysokość zabudowy budynku mieszkalnego jednorodzinnego, budynku usług turystyki nie może przekroczyć 10 metrów,*
  - b) *wysokość zabudowy budynków gospodarczych, garaży nie może przekroczyć 5 metrów,*
  - c) *długość elewacji budynku mieszkalnego jednorodzinnego max 20,0 m, pensjonatu lub budynku mieszkalnego z pokojami na wynajem do 35,0 m, pozostałych dopuszczonych w planie budynków max 10 m,*
  - d) *dopuszcza się dobudowę do budynku mieszkalnego jednorodzinnego garażu lub budynku gospodarczego,*
  - e) *obowiązuje stosowanie bryły budynku na rzucie prostokąta lub na rzucie złożonym z prostokątów z dopuszczeniem stosowania innych kształtów dla wykuszy, ryzalitów ganków, werand, balkonów,*
  - f) *stosowanie dachów dwuspadowych o jednakowym kącie nachylenia głównych połaci pomiędzy 30° – 45°. Dopuszcza się dachy wielopołaciowe o kącie nachylenia głównych połaci jak wyżej,*

- g) w przypadku budowy budynku o złożonej bryle dopuszcza się stosowanie dachów o różnej wysokości nad poszczególnymi częściami budynku, przy zachowaniu jednakowego kąta nachylenia głównych połaci,
  - h) za wyjątkiem sytuacji, o której mowa w lit. g, obowiązuje zakaz stosowania połaci dachowych przesuniętych wzajemnie w kalenicy w pionie lub w poziomie,
  - i) dopuszcza się doświetlenie poddaszy oknami połaciowymi oraz lukarnami nakrytymi daszkami dwuspadowymi, przy czym stosunek łącznej szerokości lukarn do długości danej elewacji nie może być większy niż 1:2,
  - j) okap w głównych połaciach dachowych o minimalnej szerokości 80 cm,
  - k) dla pokrycia połaci dachowych wszystkich obiektów, obowiązuje stosowanie jednego z następujących kolorów: kolor czerwono-ceglasty, różne odcieniach brązu i szarości, grafitowy,
  - l) materiały wykończeniowe elewacji w jasnej tonacji (odcienie bieli, beżu, szarości), zaś elementy drewniane i kamienne w kolorach naturalnych. Stosowanie do wykończenia elewacji materiałów miejscowych (w szczególności – kamień łamany, drewno impregnowane) oraz detali architektonicznych nawiązujących do pienińskiego stylu budownictwa regionalnego;
- 5) wysokość zabudowy wiat, altan, nie może przekroczyć 5 metrów. Stosowanie dachów dwuspadowych o jednakowym kącie nachylenia głównych połaci pomiędzy 25° – 45° o kolorystyce pokrycia połaci dachowych jak w pkt 6 lit. k;
- 6) wysokość zabudowy obiektów, infrastruktury technicznej nie może przekroczyć 10 metrów.
- dla ochrony przedpoła obiektów zabytkowych ustala się strefę ochrony konserwatorskiej, obejmującą teren oznaczony symbolem MNW-UT. W granicach strefy ustala się następujące zasady:
    - 1) wszystkie obiekty zlokalizowane w obrębie całego terenu oznaczonego symbolem MNW-UT mają tworzyć jednorodną architektonicznie całość pod względem formy, detalu architektonicznego, materiałów wykończeniowych, kolorystyki połaci dachowych;
    - 2) zakaz stosowania blachy i okładzin z tworzyw sztucznych na elewacjach budynków;
    - 3) zakaz stosowania dachówek glazurowanych na wysoki połysk.

## **Wody powierzchniowe i podziemne.**

Dla ochrony wód powierzchniowych i podziemnych, w projekcie planu wprowadzono następujące ustalenia, w zakresie: zaopatrzenia terenów w wodę, odprowadzenia ścieków oraz składowania odpadów:

- głównym źródłem zaopatrzenia w wodę obszaru opracowania jest zbiorowy system wodociągowy, oparty na istniejących ujęciach;
- zaopatrzenie w wodę z miejskiej sieci wodociągowej, zlokalizowanej głównie w liniach rozgraniczających ulic oraz ujęć grupowych i indywidualnych;
- dopuszcza się rozbudowę i przebudowę istniejących sieci oraz obiektów i urządzeń towarzyszących, w zależności od potrzeb oraz realizację nowych wodociągów, obiektów i urządzeń towarzyszących;
- obowiązuje docelowe odprowadzenie ścieków do miejskiej oczyszczalni ścieków, siecią kanalizacji sanitarnej;
- w przypadku braku możliwości technicznych przyłączenia do miejskiej sieci kanalizacji sanitarnej w terenach oznaczonych symbolami 1-4MNW oraz 1MNW-ML, dopuszcza się realizację zbiorników szczelnych, zgodnie z przepisami odrębnymi;
- obowiązuje oczyszczanie wód opadowych i roztopowych, zgodnie z przepisami odrębnymi;
- w zakresie gospodarki odpadami komunalnymi, obowiązują zasady utrzymania czystości i porządku na terenie Miasta Szczawnica, przyjęte stosowną uchwałą Rady Miasta Szczawnica, zgodnie z przepisami odrębnymi;

- *obowiązuje zakaz składowania odpadów w miejscach do tego nie urządzonych.*

W projekcie planu wprowadzono też ustalenia wynikające z położenia terenów w strefie ochrony uzdrowiskowej B i C, tj.:

- *zakaz wykonywania wykopów oraz otworów wiertniczych w celu wykorzystania ciepła Ziemi;*
- *zakaz wykonywania ujęć wód podziemnych z wyłączeniem wykonania ich w celu ujmowania wód leczniczych w ramach koncesji;*
- *zakaz wydobywania innej kopaliny niż wody lecznicze;*
- *zakaz robót budowlanych i innych przedsięwzięć powodujących naruszenie ciągłości utworów izolujących złoża wód leczniczych;*
- *zakaz lokalizacji w granicach strefy uzdrowiskowej B parkingów naziemnych o liczbie miejsc postojowych powyżej 50, z wyjątkiem podziemnych i naziemnych parkingów wielopoziomowych.*

### **Szata roślinna i zwierzęca.**

W projekcie planu wprowadzono obowiązek utrzymania terenów biologicznie czynnych na poziomie:

- *min 40% powierzchni działki budowlanej w terenach oznaczonych symbolami: 1-3MNW, 5MNW, 6MNW, 1MNW-ML;*
- *min 50% powierzchni działki budowlanej terenie oznaczonym symbolem 4MNW;*
- *min 40% powierzchni działki budowlanej terenie oznaczonym symbolem 1MNW-UT*

Wyłączono z zabudowy tereny istniejących zadrzewień w sąsiedztwie terenów 1MNW-ML, pozostawiając je w terenach zieleni naturalnej objętej zakazem zabudowy. Dodatkowo od ww. terenów ustalono nieprzekraczalną linię zabudowy. Wyznaczono również nieprzekraczalne linie zabudowy od terenów dróg, chroniąc istniejące na ww. terenach pasy zadrzewień i zakrzaczeń.

### **Powietrze atmosferyczne**

W projekcie planu wprowadzono następujące ustalenia w zakresie: zaopatrzenia terenów w ciepło:

- *zaopatrzenie w ciepło odbywać się będzie na bazie rozwiązań indywidualnych, przy uwzględnieniu zasad wynikających z Uchwały Sejmiku Województwa Małopolskiego w sprawie wprowadzenia na obszarze województwa ograniczeń i zakazów w zakresie eksploatacji instalacji, w których następuje spalanie paliw.*

### **Klimat akustyczny.**

W projekcie planu "Szczawnica 4", w zakresie ochrony przed hałasem, wprowadzono obowiązek przestrzegania dopuszczalnych wartości poziomu hałasu w środowisku we wszystkich terenach oznaczonych symbolami MNW, MNW -ML oraz UT-MNW, jak dla terenów zabudowy mieszkaniowej jednorodzinnej.

### **Zdrowie ludzi.**

W projekcie planu „Szczawnica 4” wprowadzono w ustaleniach ogólnych projektu planu następujące zapisy:

- *obowiązek uwzględnienia zasad wynikających z położenia terenów:*
  - ✓ *w całości w Południowomałopolskim Obszarze Chronionego Krajobrazu, zgodnie z Uchwałą Sejmiku Województwa Małopolskiego Nr XX/274/20 Sejmiku Województwa Małopolskiego z dnia 27 kwietnia 2020 r. W granicach terenów przedstawionych na*

załączniku graficznym Nr 1 obowiązuje przestrzeganie zakazów oraz zwolnień z ww. zakazów, zgodnie z Uchwałą ws. Południowomałopolskiego Obszaru Chronionego Krajobrazu);

- ✓ w całości w otulinie Popradzkiego Parku Krajobrazowego, zgodnie z Uchwałą Nr XLII/640/17 Sejmiku Województwa Małopolskiego z 23.10.2017 r.;
- ✓ w części obejmującej tereny przedstawione na załączniku graficznym nr 1 w strefie ochrony uzdrowiskowej „C”, ustanowionej na obszarze Uzdrowiska Szczawnica – Zdrój (Uchwała Rady Miejskiej w Szczawnicy Nr IV/13/2015 z dnia 29 stycznia 2015 r. w sprawie ustanowienia Statutu Uzdrowiska Szczawnica - w których ochronie podlegają lecznicze i naturalne surowce lecznicze, walory środowiska i urządzenia uzdrowiskowe);
- ✓ w części obejmującej tereny przedstawione na załączniku graficznym nr 2 w strefie ochrony uzdrowiskowej „B”, ustanowionej na obszarze Uzdrowiska Szczawnica – Zdrój (Uchwała Rady Miejskiej w Szczawnicy Nr IV/13/2015 z dnia 29 stycznia 2015 r. w sprawie ustanowienia Statutu Uzdrowiska Szczawnica - w których ochronie podlegają lecznicze i naturalne surowce lecznicze, walory środowiska i urządzenia uzdrowiskowe);
- ✓ w części obejmującej wszystkie tereny na zał. graficznym nr 2 oraz teren 1MNW na zał. graf nr 1 i części terenów 2MNW i 4MNW na zał. graf nr 1, w obszarze i terenie górniczym dla złoża wód leczniczych "Szczawnica I" (granice obszaru i terenu górniczego pokrywają się) zgodnie z decyzją Ministra Ochrony Środowiska, Zasobów Naturalnych i Leśnictwa ze zmianami, znak: GOW p/3439/92 z dnia 15.01.1993 r.
- ✓ w części obejmującej wszystkie tereny na zał. graficznym nr 2 oraz teren 1MNW na zał. graf nr 1 i części terenów 2MNW i 4MNW na zał. graf nr 1, w terenie złoża wód leczniczych „Szczawnica I”, zgodnie z decyzją nr DG/kdh/JC/487-6413/6139/2003;
- ✓ w części obejmującej teren oznaczony symbolem 1MNW-UT na zał. graficznym nr 2 w obszarze rewitalizacji „Szczawnica Centrum” zgodnie z uchwałą Rady Miejskiej w Szczawnicy Nr XXX/225/2017 z dnia 30.01.2017 r.;
- lokalizację inwestycji celu publicznego z zakresu łączności o nieznacznym oddziaływaniu w rozumieniu art. 2 ust. 1 pkt 4 ustawy o wspieraniu rozwoju usług sieci komunikacyjnych;
- w zakresie ochrony przed hałasem: obowiązuje przestrzeganie dopuszczalnych wartości poziomu hałasu w środowisku dla terenów oznaczonych symbolami: MNW, MNW -ML, MNW-UT - jak dla terenów zabudowy mieszkaniowej jednorodzinnej.

#### **XIV. ROZWIĄZANIA ALTERNATYWNE DO ROZWIĄZAŃ ZAWARTYCH W PROJEKCIE PLANU LUB WYJAŚNIENIE BRAKU ROZWIĄZAŃ ALTERNATYWNYCH.**

Projekt planu „Szczawnica 4” obejmuje tereny częściowo zabudowane oraz agrocenozy (łąki i pastwiska) i odłogowane tereny porolne o niewielkiej wartości biotycznej, zlokalizowane w bezpośrednim sąsiedztwie terenów zabudowanych zabudową mieszkaniową jednorodziną, posiadających dostęp do dróg publicznych oraz sieci infrastrukturalnych. Zgodnie z ustaleniami projektu planu zaopatrzenie w wodę odbywać się będzie z sieci wodociągowej, z dopuszczeniem ujęć indywidualnych. Ścieki komunalne odprowadzane będą na gminną oczyszczalnię ścieków, siecią kanalizacji sanitarnej, z dopuszczeniem jedynie w terenie oznaczonym symbolami 1-4MNW oraz 1MNW-ML, realizacji zbiorników bezodpływowych w przypadku braku technicznych możliwości przyłączenia do miejskiej sieci kanalizacji sanitarnej.

Tereny objęte opracowaniem planów przeznaczono zgodnie z wnioskami ich właścicieli dla lokalizacji nowej zabudowy mieszkaniowej jednorodzinnej wolnostojącej, utrzymując istniejącą na części terenów objętych opracowaniem zabudowę usługową (istniejącą



pensjonat „Willa Pod Klonem”).

Przeznaczenie działek dla ww. klasy przeznaczenia wynika wprost z ustaleń obowiązującego Studium uwarunkowań i kierunków zagospodarowania przestrzennego, w związku z czym nie rozpatrywano rozwiązań alternatywnych.

## **XV. STRESZCZENIE**

*Miejscowy plan zagospodarowania przestrzennego „Szczawnica 4” dotyczy ośmiu terenów, z których pięć zlokalizowanych jest w zachodniej części Szczawnicy w rejonie ulicy Pod Sadami, a kolejne trzy w centralnej części miasta w rejonie Osiedla XX-lecia oraz w bezpośrednim sąsiedztwie ciągu pieszo - jezdni łączącego ulicę Szalaja z Parkiem Górnym. Tereny zlokalizowane są w części w obszarze objętym ustaleniami mpzp MIASTA SZCZAWNICA w obrębie obszaru i terenu górniczego „Szczawnica I” z poszerzeniem o przyległe tereny zainwestowane, przyjętego Uchwałą Nr XVII/100/2004 Rady Miejskiej w Szczawnicy z 26 lipca 2004 r. (Dz. Urz. Woj. Małopolskiego Nr 289, poz. 3146 z 2004 r. ze zmianami).*

*Pięć terenów objętych opracowaniem planu zlokalizowanych w sąsiedztwie ulicy Pod Sadami w zachodniej części miasta, obejmuje działki pozostające w użytkowaniu rolniczym jako łąki i pastwiska, zlokalizowane w bezpośrednim sąsiedztwie działek zabudowanych budynkami mieszkalnymi jednorodzinnymi. Wszystkie ww. tereny położone są w granicach strefy ochrony uzdrowskiej C, na stokach Góry Ciżowa, opadających w kierunku południowo – zachodnim. Wszystkie tereny posiadają dostęp do drogi publicznej oraz sieci elektroenergetycznej. Możliwe jest natomiast docelowe ich podłączenie do sieci kanalizacji sanitarnej, której kolektor przebiega wzdłuż ulicy Pod Sadami.*

*W sąsiedztwie Osiedla XX-lecia zlokalizowane są dwa tereny, z których jeden bezpośrednio sąsiadujący od północy z budynkiem wielorodzinnym jest niezabudowany i w całości stanowi łąkę. Drugi z terenów zlokalizowanych w ww. rejonie, jest częściowo zabudowany. Zlokalizowany jest tu budynek mieszkalny jednorodzinny, a pozostałe działki stanowią teren ogrodu przydomowego z punktowo występującymi drzewami owocowymi. Dojazd do ww. terenów z ulicy Świętego Krzyża zapewniają istniejące wewnętrzne ciągi komunikacyjne. Oba opisywane tereny posiadają dostęp do sieci kanalizacji sanitarnej, sieci wodociągowej i elektroenergetycznej. Oba ww. tereny znajdują się w strefie B ochrony uzdrowskiej.*

*Teren opracowania obejmujący działkę zlokalizowaną w sąsiedztwie Parku Górnego, jest w części zabudowany. Na ww. działce zlokalizowany jest na pensjonat „Willa Pod Klonem” do którego dojazd zapewnia istniejący ciąg pieszo-jezdni dostępny z ulicy Szalaya. Działka objęta opracowaniem sąsiaduje bezpośrednio od północy z terenem zieleni urządzonej (Park Górny), od południa i wschodu z działkami zabudowanymi budynkami mieszkalnymi jednorodzinnymi. Działka posiada pełne uzbrojenie w sieci infrastruktury technicznej i znajduje się w strefie ochrony uzdrowskiej B.*

*Celem opracowania planu dla ww. terenów jest przeznaczenie działek dla zabudowy mieszkaniowej jednorodzinnej wolnostojącej oraz w wypadku działki*

**zlokalizowanej w sąsiedztwie Parku Górnego, utrzymanie dotychczasowego przeznaczenia działki dla usług turystyki (pensjonat lub budynek mieszkalny z pokojami lub apartamentami na wynajem) oraz dopuszczenie lokalizacji na działce nowego budynku mieszkalnego jednorodzinnego.**

**Przeznaczenie działek dla ww. klas przeznaczenia jest zgodnie z wnioskami właścicieli działek oraz ustaleniami obowiązującego Studium uwarunkowań i kierunków zagospodarowania przestrzennego.**

**W projekcie planu uwzględniono uwarunkowania wynikające z przyrodniczych predyspozycji terenów oraz cele ochrony wynikające z ich położenia:**

- w całości w Południowomałopolskim Obszarze Chronionego Krajobrazu, zgodnie z Uchwałą Sejmiku Województwa Małopolskiego Nr XX/274/20 Sejmiku Województwa Małopolskiego z dnia 27 kwietnia 2020 r. W granicach terenów przedstawionych na załączniku graficznym Nr 1 obowiązuje przestrzeganie zakazów oraz zwolnień z ww. zakazów, zgodnie z Uchwałą ws. Południowomałopolskiego Obszaru Chronionego Krajobrazu);**
- w całości w otulinie Popradzkiego Parku Krajobrazowego, zgodnie z Uchwałą Nr XLII/640/17 Sejmiku Województwa Małopolskiego z 23.10.2017 r.;**
- w części obejmującej tereny przedstawione na załączniku graficznym nr 1 w strefie ochrony uzdrowiskowej „C”, ustanowionej na obszarze Uzdrowiska Szczawnica – Zdrój (Uchwała Rady Miejskiej w Szczawnicy Nr IV/13/2015 z dnia 29 stycznia 2015 r. w sprawie ustanowienia Statutu Uzdrowiska Szczawnica - w których ochronie podlegają lecznicze i naturalne surowce lecznicze, walory środowiska i urządzenia uzdrowiskowe);**
- w części obejmującej tereny przedstawione na załączniku graficznym nr 2 w strefie ochrony uzdrowiskowej „B”, ustanowionej na obszarze Uzdrowiska Szczawnica – Zdrój (Uchwała Rady Miejskiej w Szczawnicy Nr IV/13/2015 z dnia 29 stycznia 2015 r. w sprawie ustanowienia Statutu Uzdrowiska Szczawnica - w których ochronie podlegają lecznicze i naturalne surowce lecznicze, walory środowiska i urządzenia uzdrowiskowe);**
- w części obejmującej wszystkie tereny na zał. graficznym nr 2 oraz teren 1MNW na zał. graf nr 1 i części terenów 2MNW i 4MNW na zał. graf nr 1, w obszarze i terenie górniczym dla złoża wód leczniczych "Szczawnica I" (granice obszaru i terenu górniczego pokrywają się) zgodnie z decyzją Ministra Ochrony Środowiska, Zasobów Naturalnych i Leśnictwa ze zmianami, znak: GOW p/3439/92 z dnia 15.01.1993 r.**
- w części obejmującej wszystkie tereny na zał. graficznym nr 2 oraz teren 1MNW na zał. graf nr 1 i części terenów 2MNW i 4MNW na zał. graf nr 1, w terenie złoża wód leczniczych „Szczawnica I”, zgodnie z decyzją nr DG/kdh/JC/487-6413/6139/2003;**
- w części obejmującej teren oznaczony symbolem 1MNW-UT na zał. graficznym nr 2 w obszarze rewitalizacji „Szczawnica Centrum” zgodnie z uchwałą Rady Miejskiej w Szczawnicy Nr XXX/225/2017 z dnia 30.01.2017 r.**

**Obszary objęte opracowaniem planu obejmują tereny częściowo zabudowane oraz agrocenozy (łąki i pastwiska) i odłogowane tereny porolne o niewielkiej wartości biotycznej. Tereny istniejących zadrzewień, w tym występujących wzdłuż**

*beziemnego okresowego cieku wodnego podlegają ochronie poprzez ustalone na rysunku planu nieprzekraczalne linie zabudowy oraz tereny zieleni naturalnej objętej zakazem zabudowy. Położone są w odległości minimum 1400 metrów od granicy państwa ze Słowacją, a biorąc pod uwagę przewidywaną w planie klasę przeznaczenia terenów – tereny zabudowy mieszkaniowej jednorodzinnej wolnostojącej oraz dopuszczone ww. terenach wskaźniki urbanistyczne, można stwierdzić, iż oddziaływanie planowanych inwestycji nie wykroczy poza granicę obszarów objętych opracowaniem planu.*

*Tereny objęte opracowaniem zlokalizowane są też poza istniejącymi i potencjalnymi obszarami Natura 2000. Najbliżej położonym obszarem naturowym jest Obszar NATURA 2000 Podkowce w Szczawnicy PLH12003, zlokalizowany w odległości od 93 metrów (działka 1515 oznaczona w proj. planu symbolem 1MNW-UT) do 430 metrów (działka nr: 3853 – teren 3MNW; działki nr: 3856, 3857, 3859 – teren 1MNW - ML) od granic obszaru opracowania. Obszary opracowania zlokalizowane są poza terenem korytarza ekologicznego GKK-3 Beskid Sądecki wg GDOŚ lub w strefie brzeżnej ww. (dz. nr 3902, 3901 – teren 4MNW; 3853 – teren 3MNW, 3856, 3857, 3859 – teren 1MNW - ML, 3890, 3889 – teren 2MNW), łączącego Pieniny z sąsiednimi pasmami górskimi. Realizacja ustaleń planu z uwagi na przewidywane w planie przeznaczenie terenów oraz ich powierzchnię, nie wpłynie na stabilność i stan zachowania ww. Obszaru Natura, a także na powiązania między obszarami Natura 2000.*

*Realizacja planowanego zainwestowania – nowa zabudowa mieszkaniowa jednorodzinna wolnostojąca, nie będzie powodowała ingerencji w środowisko gruntowo - wodne w sposób, który wpłynąć może na poziom i stan sanitarny zarówno wód podziemnych, jak i wód powierzchniowych. Nie spowoduje zmiany stosunków wodnych oraz trwałego zniekształcenia rzeźby terenu. Ponieważ obszary opracowania obejmują tereny położone na stoku, zakres niwelacji terenu związany z realizacją budynków będzie następował przy uwzględnieniu przepisów odrębnych stosownie do stwierdzonych warunków geotechnicznych i ustalonej kategorii geotechnicznej obiektu budowlanego. Prace budowlane, w tym w szczególności prace ziemne związane z realizacją budynków ograniczone będą do niezbędnego minimum, a teren po zakończeniu budowy zostanie uporządkowany w sposób, który zmierzał będzie do przywrócenia stanu pierwotnego.*

*W projekcie planu wprowadzono obowiązek utrzymania terenów biologicznie czynnych na poziomie:*

- min 40% powierzchni działki budowlanej w terenach oznaczonych symbolami: 1-3MNW, 5MNW, 6MNW, 1MNW – ML,*
- min 50% powierzchni działki budowlanej terenie oznaczonym symbolem 4MNW;*
- min 40% powierzchni działki budowlanej terenie oznaczonym symbolem 1MNW-UT.*

*Wyłączono z zabudowy tereny istniejących zadrzewień w sąsiedztwie terenów 3MNW, pozostawiając je w terenach zieleni naturalnej objętej zakazem zabudowy. Dodatkowo od ww. terenów ustalono nieprzekraczalną linię zabudowy. Wyznaczono również nieprzekraczalne linie zabudowy od terenów dróg, chroniąc istniejące na ww. terenach pasy zadrzewień i zakrzaczeń.*

***W projekcie planu dla ochrony walorów krajobrazowych ustalono szczegółowe zasady kształtowania architektury budynków, w nawiązaniu do istniejącej na terenach sąsiednich zabudowy oraz z uwzględnieniem charakterystycznych cech budownictwa regionalnego Pienin. Ustalono też niskie wskaźniki dla nadziemnej intensywności zabudowy oraz powierzchni zabudowy. Teren zlokalizowany w sąsiedztwie obiektów zabytkowych zlokalizowanych w Parku Górnym, w projekcie planu objęty został strefą ochrony konserwatorskiej dla której ustalono dodatkowe zasady kształtowania zabudowy w stosunku do powierzchni działki budowlanej.***

***Ze względu na charakter zagospodarowania, nie przewiduje się wystąpienia ponadnormatywnych stężeń zanieczyszczeń pyłowych związanych z ogrzewaniem budynków oraz ruchem komunikacyjnym oraz przekroczenia norm hałasu.***

***Projektowane w planie miejscowym zainwestowanie nie spowoduje negatywnego oddziaływania na zdrowie ludzi, nie spowoduje bowiem wzrostu hałasu, zanieczyszczenie wód i powietrza.***